



Cyngor Celfyddydau Cymru  
Arts Council of Wales



*The Devil Inside, Theatr Gerdd Cymru (llun: Bill Cooper)*

## Arian na ddaw oddi wrth y cyhoedd i'r celfyddydau

Ymchwiliad gan y Pwyllgor ar gyfer Diwylliant,  
Cyfathrebu a'r Gymraeg

Cyflwyniad gan Gyngor Celfyddydau Cymru

# Cynnwys

<b>1. Cyflwyniad</b>	<b>4</b>
Cwmpas	4
Cyd-destun ariannu cyhoeddus	4
Y cyd-destun rhyngwladol	6
Brexit	7
Llythyr cylch gwaith Cyngor Celfyddydau Cymru 2017/18	7
<b>2. Diffinio termau</b>	<b>8</b>
Cefnogaeth na ddaw oddi wrth y cyhoedd	8
Cefnogaeth gan y cyhoedd	8
Ffuriau o gefnogaeth breifat	8
Buddsoddiad personol artistiaid a phroffesiynolion creadigol unigol	9
Pwrpasau ariannu cyhoeddus	9
<b>3. Portffolio Celfyddydol Cymru</b>	<b>11</b>
Portffolio Celfyddydol Cymru	11
Arian referniw Cyngor Celfyddydau Cymru	11
Proffil ariannu Portffolio Celfyddydol Cymru	12
Nawdd a chodi arian Portffolio Celfyddydol Cymru	13
<b>4. Datblygu cynhwysedd, gwytnwch ac arloesedd</b>	<b>14</b>
Cymru a'i hanes o hunangymorth	14
Datblygu sgiliau a chynhwysedd	14
Rhaglen Arweinyddiaeth Clore	15
Cynllun Casglu – cynhyrchu gwerthiant i artistiaid unigol	15
Celfyddydau a Busnes Cymru	15
Adeiladu gwytnwch a chynaliadwyedd	16
Arloesedd	17
Cydweithio a rhannu adnoddau	18
Gwaddol Cenedlaethol i Gerddoriaeth	18
Tyfu marchnadoedd rhyngwladol newydd	19
Adeiladu gwytnwch Cyngor Celfyddydau Cymru	20

<b>5. Modelau sy'n annog cynhyrchu incwm</b>	<b>22</b>
Nawdd	22
Rhoddion a dyngarwch gan unigolion	23
Torfariannu a chodi arian ar-lein	24
Cefnogaeth mewn nwyddau	25
Gwaddolion	26
Is-gwmnïau masnachu	27
Rhoddion corfforaethol	28
Buddsoddi masnachol	28
Ymddiriedolaethau a sefydliadau	29
Gwasanaethau celfyddydol i fusnesau	30
Partneriaethau cyhoeddus/preifat	30
Cynlluniau cyfeillion	30
Polisi treth	31
Ardollau	31
Deddfwriaeth ganran	32
Trosglwyddiadau yn lle treth	32
Bondiau effaith gymdeithasol	33
Cynlluniau cyfranddaliadau cymunedol	33
Cynlluniau cwpon neu ostyngiad pris	34
Cynlluniau bancio amser	34
Cynlluniau bancio	34
<b>6. Sylwadau a chasgliadau</b>	<b>35</b>

Cyngor Celfyddydau Cymru yw'n corff swyddogol sy'n ariannu a datblygu'r celfyddydau.

Pob dydd mae pobl ledled Cymru yn mwynhau'r celfyddydau a chymryd rhan ynddynt. Cynorthwywn yn y broses o gefnogi a thyfu'r gweithgarwch hwn. Cyflawnwn hyn drwy ddefnyddio arian cyhoeddus a gawn gan Lywodraeth Cymru a thrwy ddsbarthu'r enillion a gawn gan y Loteri Genedlaethol.

Drwy reoli'r arian hwn a'i fuddsoddi mewn gweithgarwch creadigol, cyfranna Cyngor Celfyddydau Cymru at ansawdd bywyd pobl ac at lesiant diwylliannol, cymdeithasol ac economaidd Cymru.

<http://www.celf.cymru>

# 1. Cyflwyniad

## Cwmpas

Nid yw ariannu na ddaw oddi wrth y cyhoedd o'r celfyddydau yn ffynhonnell refeniw ar ei phen ei hun, ar wahân i ariannu gan y cyhoedd. Eithr mae'n rhan o ecoleg rhyng-gysylltiedig o ariannu a buddsoddi sy'n cynnal ystod eang o weithgareddau masnachol ac â chymhorthdal.

Felly ystyriwn bedwar mater:

1. Proffil ariannu prif sefydliadau Cymru a ariennir yn gyhoeddus – Portffolio Celfyddydol Cymru. Dyma rwydwaith cenedlaethol o sefydliadau celfyddydol a gaiff arian refeniw sy'n derbyn cyfanswm o £27 miliwn o gymorth grant gan Gyngor Celfyddydau Cymru a chefnogaeth gan yr awdurdodau lleol o ryw £4.6 miliwn.
2. Mentrau strategol sydd â'r nod o leddfu ar y pwysau ar y celfyddydau a ariennir yn gyhoeddus
3. Mentrau a phrosiectau sydd ar hyn o bryd ar waith yng Nghymru i annog rhagor o fuddsoddi na ddaw oddi wrth y cyhoedd yn y celfyddydau.
4. Archwilio rhai o'r offer a ddefnyddir, yn genedlaethol a rhyngwladol, i annog a chymhell buddsoddi na ddaw oddi wrth y cyhoedd yn y celfyddydau a diwylliant.

At ddibenion y ddogfen hon, ystyrir bod cefnogaeth y cyhoedd hefyd yn cynnwys arian o'r Loteri Genedlaethol.<sup>1</sup>

## Cyd-destun ariannu cyhoeddus

Mae cyni economaidd a'r pwysau canlynol ar arian y cyhoedd, yn canolbwyntio sylw ar ddulliau amgen o gefnogi gweithgarwch celfyddydol a diwylliannol. Tyf maint yr her fel y cawn ragor o doriadau ariannol flwyddyn ar ôl blwyddyn.

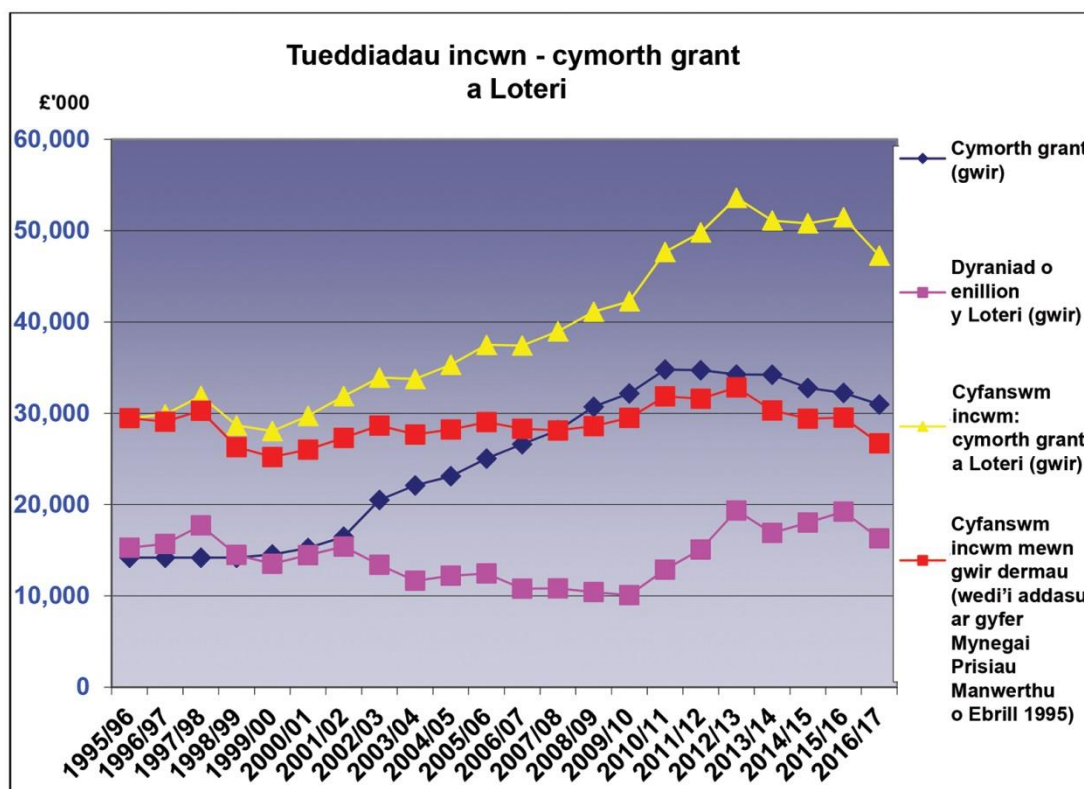
Mae Cyngor Celfyddydau Cymru yn rheoli a dosbarthu cymorth grant y Llywodraeth ac arian gan y Loteri Genedlaethol. Ond lleihawyd yn sylweddol wir werth yr arian hwn yn y blynyddoedd diweddar (er y bu cynnydd o 3.5% eleni yn arian y Llywodraeth i'r celfyddydau - cynnydd sydd, wrth gwrs, i'w groesawu).

Roedd y rhagor na degawd o fuddsoddi cyson gan y cyhoedd a'r Loteri yn ein bywyd diwylliannol yn y 1990au hyd 2010 yn fodd i ragor o bobl fwynhau a chymryd rhan yn y celfyddydau. Serch hynny, golygai pum mlynedd o doriadau yn rhan gyntaf y degawd hwn fod y cynnydd blaenorol yn arian Llywodraeth Cymru erbyn hyn wedi'i erydu.

---

<sup>1</sup>Dyrennir cyfran o gost pob tocyn Loteri i bedwar Achos Da ac mae'r celfyddydau yn un ohonynt. Dyrennir arian ar sail fformiwla ar draws pedair cenedl Prydain. Cyngor Celfyddydau Cymru yw dosbarthwr arian y Loteri ymhlith celfyddydau Cymru. Cawn 1% o'r holl arian a ddyrennir i'r Achosion Da.

Gweler gwir lefelau ariannu o 1995 hyd 2017 yn y siart isod. Serch hynny, mae cymorth grant ac arian y Loteri – ar ôl eu haddasu gan gymryd chwyddiant i ystyriaeth – mewn gwirionedd yn llai nag ydoedd 21 mlynedd yn ôl. O 1995/96 hyd 2016/17 syrthiodd cyfanswm arian y mynegai prisiau manwerthu wedi'i addasu (y llinell goch yn y siart isod) o'r ffigur ariannol gwreiddiol o £29.5 miliwn i werth mynegai prisiau manwerthu wedi'i addasu o £26.7 miliwn. Lleihad yw hyn mewn gwir dermau o 10%, bron.



Un ymateb i lefelau arian sy'n lleihau fu annog y sefydliadau a ariennir i leihau eu dibyniaeth ar gefnogaeth gyhoeddus naill ai drwy gynyddu'r incwm a enilliant neu ddatblygu ffynonellau newydd o incwm. Teimlir bod y model cymysg hwn o ariannu, os gellir ei gyflawni, yn cynnig y posibilid o ragor o gynaliadwyedd a gwytnwch ariannol yn y tymor hwy.

Mae hyn yn cydweddu â deddfwriaeth Llywodraeth Cymru, Llesiant Cenedlaethau'r Dyfodol. Mae egwyddor llesiant yn ein hannog i drefnu ein gweithgareddau ar sail fwy cynaliadwy – yn gymdeithasol, amgylcheddol ac ariannol. Ystyriwn hyn yn gyson â'n gwaith wrth gynorthwyo'r celfyddydau i fod yn llai dibynnol ar gymhorthdal cyhoeddus.

### Y cyd-destun rhyngwladol

Mae celfyddydau Cymru yn gweithredu'n rhyngwladol. Er enghraifft, rhwng 2007 a 2016, amcangyfrifir y cafodd dros 150 o brosiectau yng Nghymru tua £23 miliwn gan yr Undeb Ewropeaidd.<sup>2</sup> Er bod grantiau'r Undeb Ewropeaidd yn fath arall o arian y cyhoedd, bu'r gofynion sydd yn aml yn gysylltiedig â hwy i gael arian cyfatebol yn gymorth i drosoli ffynonellau eraill o arian na ddaw oddi wrth y cyhoedd.

Amcan hir dymor polisi'r Undeb Ewropeaidd fu datblygu economi gymysg o gefnogaeth gyhoeddus/anghyhoeddus. Yn benodol, anoga polisi'r Undeb Ewropeaidd bartneriaethau rhwng y celfyddydau a busnes. Er enghraifft, geilw Cynnig Senedd Ewrop am ddiwydiannau diwylliannol yn Ewrop (2007/2153 (INI) paragraff 24) ar:

“y Cyngor, y comisiwn a'r Aelod-wladwriaethau i weithredu yn ôl yr angen, gan argymhell dulliau cymysg o ariannu a sicrwydd ariannol, a hyrwyddo fframwaith rheoleiddio ac ariannol sy'n ffafrio'r diwydiannau diwylliannol yn ogystal â'r cymunedau creadigol, ac yn fwy penodol drwy gymhwysu credydau treth a chyfraddau gostyngedig o DAW ar bob cynnyrch diwylliannol , gan gynnwys gweithiau ar-lein.”<sup>3</sup>

Cyfeirir hefyd at gydweithio rhwng busnes a'r celfyddydau ym Mhapur Gwyrdd Ewrop am *Ddatgloi posibiliadau'r diwydiannau diwylliannol a chreadigol*, COM(2010) 183.<sup>4</sup>

Yng Nghyngor Celfyddydau Cymru gallwn ddefnyddio ein cysylltiadau rhyngwladol drwy ein haelodaeth o Ffederasiwn Rhyngwladol y Cynghorau Celfyddydol a'r Asiantaethau Diwylliannol. Cadarnha ein cydweithwyr rhyngwladol fod pwysau ariannol parhaus yn golygu bod sawl gwlad arall yn archwilio gwahanol fodelau o gefnogaeth gyhoeddus/breifaf. Adroddir bod y cyd-destun ariannol yn “heriol” a chanlyniad yr arbrofi hwn yn “gymysg”.

Adroddir bod dwy ffynhonnell o arian yn benodol nawdd ac ymddiriedolaethau/sefydliadau dan straen. Yn y 1980au a'r 1990au roedd lefelau cefnogaeth yng ngwledydd Ewrop yn gyffredinol ar gynydd. Ond erbyn hyn mae'r ariannu hwn yn lleihau. Tueddai sefydliadau preifat yn Ewrop hefyd gyfyngu ar eu grantiau, o leiaf am y tro, fel y gofalent am eu cyfalaf yn ystod cyfnod o gyfraddau llog isel. Felly'r duedd oedd canolbwyntio sylw ar y cymhellion (fel arfer o ran trethiant) y gall llywodraethau eu gweithredu i symblu buddsoddiad unigol a chorfforaethol yn rhan o'r economi gymysg hon. Archwilir hyn yn fanylach yn nes ymlaen.

---

<sup>2</sup>Ymchwil Euclid – “Asesu cyfraniad yr Undeb Ewropeaidd at gelfyddydau Cymru er 2007”

<sup>3</sup><http://www.europarl.europa.eu/sides/getDoc.do?pubRef=-//EP//TEXT+REPORT+A6-2008-0063+0+DOC+XML+V0//EN>

<sup>4</sup><http://eur-lex.europa.eu/LexUriServ/LexUriServ.do?uri=COM:2010:0183:FIN:EN:PDF>

## Brexit

Nid yma yw'r lle i ystyried mewn manylder mawr y materion ymarferol a allai godi o ymddatgysylltu Prydain Fawr â'r Undeb Ewropeaidd. Serch hynny, mae materion a allai, o bosibl, ychwanegu at gostau sefydliadau ac effeithio'n wael ar eu sefydlogrwydd ariannol.

Ers dau ddegawd mae Cyngor Celfyddydau Cymru a'i gangen ryngwladol, Celfyddydau Rhyngwladol Cymru, yn datblygu a meithrin ystod eang o bartneriaethau diwylliannol rhyngwladol ac Ewropeaidd. Ariannwyd rhai gan brosiectau penodol a rhaglenni cyfnewid â ffocws. Roedd eraill yn digwydd dros y tymor hwy, gan adeiladu a magu cysylltiadau parhaus â gwledydd ym mhedwar ban y byd.

Beth bynnag a ddaw yn sgil Brexit, mae materion y mae'n rhaid mynd i'r afael â hwy os yw Cymru i barhau i gael budd economaidd, diwylliannol a chymdeithasol o'i chysylltiadau rhyngwladol. Mewn tri maes allweddol mae perygl penodol i ddiwydiannau celfyddydol a chreadigol gael eu niweidio.

Dyma hwy:

- *Talent a sgiliau* - gan gynnwys rhyddid i symud i weithwyr arbenigol, diffyg sgiliau, teitebau a theithio gwaith. Ar hyn o bryd mae symud dirwystyr ar draws ffiniau cenedlaethol yn arbed amser ac arian
- *Arian yr Undeb Ewropeaidd* - gan gynnwys hygyrchedd i Orwel 2020, Interreg, Erasmus+, Ewrop Greadigol, cyfnewid diwylliannol a chyfleoedd allforio. Mae partneriaethau a ariennir gan yr Undeb Ewropeaidd yn cynnwys yn aml arian a chefnogaeth na ddaw oddi wrth y cyhoedd
- *Fframweithiau rheoleiddio* - gan gynnwys Marchnad Ddigidol Sengl, hawliau eiddo deallusol, amddiffyn hawlfraint. Mae trefniadau cyfredol yn gymorth i amddiffyn asedau a galluogi cynhyrchu incwm drwy fanteisio masnachol.

## Llythyr cylch gwaith Cyngor Celfyddydau Cymru 2017/18

Mae ein llythyr cylch gwaith 2017/18 oddi wrth Lywodraeth Cymru yn ein hannog i gynorthwyo'r celfyddydau i fod yn llai dibynnol ar arian y cyhoedd. Dywed:

“Dylech barhau i weithio ar eich gwasanaethau datblygu busnes i gefnogi eich cleientiaid i fwyafu eu hariannu na ddaw oddi wrth y cyhoedd. Mae hyn yn cynnwys: gwaith i sicrhau rhagor o arian oddi wrth ymddiriedolaethau a sefydliadau elusennol a rhoddion unigol a chorfforaethol. Mae rhai sefydliadau celfyddydol yn mynd yn fwy medrus wrth fanteisio ar bosibiliadau masnachol eu hallbwn, drwy well marchnata a defnydd mwy effeithiol o dechnoleg. Mae eraill yn llai hyderus am wneud hyn. Felly gofynnaf ichi gydweithio â'ch portffolio o sefydliadau i ddatblygu cynllun wedi'i deilwra i ddatblygu eu busnes a'u sgiliau marchnata i gynnwys targedau blynyddol clir o ran cynyddu'r incwm a gynhyrchant.”<sup>5</sup>

<sup>5</sup> <http://www.arts.wales/about-us/governance/corporate-policies/llythyr-cylch-gwaith?diablo.lang=cym>



## 2. Diffinio termau

### Cefnogaeth na ddaw oddi wrth y cyhoedd

At ddibenion y nodyn hwn, cyfeiria "arian na ddaw oddi wrth y cyhoedd" at y buddsoddiadau, y rhoddion neu'r gwariant ar y celfyddydau a diwylliant a ddaw oddi wrth unigolion, busnesau neu sefydliadau nad ydynt yn rhai cyhoeddus.

Mae'n anodd gwahaniaethu'n hollol glir rhwng y gwahanol fathau o ariannu a buddsoddi. Yn ymarferol, dibynna celfyddydau Cymru ar ffynonellau amrywiol o ariannu a buddsoddi ac mae llawer yn rhychwantu'r cyhoeddus a'r preifat. Er enghraifft, rhoes Llywodraeth Prydain gefnogaeth bwysig i sefydliadau diwylliannol drwy becyn newydd o ryddhad treth, gan gynnwys ar gyfer teithio gwaith gan theatrau a cherddorfeydd. Erbyn hyn maent yn rhan bwysig o economi gymysg o ffynonellau incwm sy'n cefnogi gweithgarwch â chymhorthdal ond sydd hefyd yn cynorthwyo cynhyrchu incwm masnachol.

Mae gwahanol gymhellion y tu ôl i fuddsoddi, roi a gwario. *Symbylir buddsoddi* gan yr egwyddor o ennill rhywbeth a fesurir mewn termau elw neu enillion ar y buddsoddiad. *Sbardunir rhoddion* gan wahanol gymhellion fel arfer dyngarwch yr unigolyn neu gyfrifoldeb cymdeithasol corfforaethol.

### Cefnogaeth gan y cyhoedd

Cynnwys hyn gefnogaeth uniongyrchol ac anuniongyrchol. Er enghraifft:

- *Cefnogaeth uniongyrchol yw'r* gefnogaeth i'r celfyddydau a diwylliant a wneir gan lywodraeth a/neu gyrff cyhoeddus eraill, megis Cyngor y Celfyddydau, awdurdod lleol neu'r Undeb Ewropeaidd. Cynnwys y gefnogaeth hon grantiau, cymorthdaliadau, gwasanaethau a gontractir ac yn y blaen.
- *Cefnogaeth anuniongyrchol yw'r* mesurau a fabwysiedir gan sefydliadau llywodraethol a/neu gyhoeddus er budd y celfyddydau sy'n ymwneud ag offerynnau cyfreithiol neu ymyriadau'r sector cyhoeddus. Fel arfer mae mesurau anuniongyrchol yn ymwneud â hyblygrwydd polisi trethu - yr incwm mae llywodraethau lleol a chenedlaethol yn ei hepgor oherwydd lleihau trethi a/neu eithriadau a roddir i sefydliadau celfyddydol a diwylliannol.

### Ffurfiâu o gefnogaeth breifat

Gall cefnogaeth breifat gynnwys cefnogaeth gan fusnes, rhoddion gan unigolion a chefnogaeth gan sefydliadau ac ymddiriedolaethau:

- *Cyfeiria cefnogaeth gan fusnes* fel rheol at fuddsoddi ariannol uniongyrchol sydd â'r nod o gyflawni canlyniadau penodol. Gall y rhain amrywio o fod yn bartneriaethau cyhoeddus-preifat, nawdd, rhoddion neu gomisiynu/prynu celfweithiau. Gall cefnogaeth breifat hefyd ymwneud â chymorth mewn nwyddau neu wasanaethau pro bono y byddai sefydliad fel arall yn gorfod eu prynu

- *Cynnwys rhoddion gan unigolion* drafodion a wneir gan unigolion gyda'r bwriad o roi arian a nwyddau. Fel arfer disgrifir hyn yn ddyngarwch unigol
- *Sefydliadau ac ymddiriedolaethau* - mae'r rhan fwyaf ohonynt yn gyrff cyfryngol â chyfansoddiad elusennol a sefydlir fel arfer gan y gyfraith. Cânt eu cefnogi bron yn ddieithriad gan waddol preifat a gwasanaethant bwrpasau penodol a ddiffinnir yn amcanion y corff.

Mae hefyd y dinesydd preifat o unigolyn sy'n prynu tocynnau i fynychu a chynnyrch cysylltiedig (megis lluniaeth a nwyddau), a phethau diwylliannol (megis llyfrau, recordiadau, ffilmiau, celfweithiau).

#### Buddsoddiad personol artistiaid a phroffesiynolion creadigol unigol

Un o'r ffynonellau mwyaf sylweddol o arian na ddaw oddi wrth y cyhoedd ym maes y celfyddydau yw'r amser di-dâl a roddir gan artistiaid proffesiynol a phroffesiynolion creadigol wrth ddarparu prosiectau y maent ynghlwm wrthynt. Pan fo arian cyhoeddus yn dynn, bydd gweithwyr yn y celfyddydau'n aml yn amsugno'r costau eu hunain drwy leihau eu ffioedd. Ac nid arian cyhoeddus mo hyn. Ond cynrychiola 'gymhorthdal' cudd, sylweddol i'r celfyddydau.

Mewn darn o ymchwil a gomisiynwyd gan Gyngor Celfyddydau Cymru am "Gefnogaeth i Broffesiynolion Creadigol" (Fieldworks, 2016),<sup>6</sup> nodwyd:

"Amlyga ymchwil feintiol ac ansoddol fod y lefel gyflog yn gyffredinol yn isel iawn. Mae unigolion sy'n llwyddo cynnal eu bywoliaeth yn ei wneud drwy angerdd, penderfyniad, cyfrifoldeb cymdeithasol, creadigrwydd cynhenid ac, yn aml, gefnogaeth breifat. Amlyga ymchwil y diwylliant cyfredol o beidio â thalu artistiaid neu eu talu'n annigonol."

#### Pwrpasau ariannu cyhoeddus

Os ydym i fod yn glir am gwmpas a phosibiliadau ariannu na ddaw oddi wrth y cyhoedd, rhaid inni fod yr un mor glir am bwrpasau ariannu cyhoeddus a lle gorwedd y ffin rhwng bod â chymhorthdal a bod heb gymhorthdal.

Yn draddodiadol adeiladwyd ariannu cyhoeddus (neu gymhorthdal) ar y pum colofn hyn:

1. Cynyddu dewis ac argaeledd
2. Annog a hyrwyddo gweithgarwch creadigol drwy gyfrwng y Gymraeg
3. Lleihau costau i wneud gwaith yn fwy fforddiadwy
4. Galluogi arloesi, arbrofi a mentro
5. Lleddfu ar y farchnad (h.y.: anallu, neu amharodrwydd, 'y farchnad' i dalu gwir gost rhai gweithgareddau diwylliannol).

<sup>6</sup> <http://www.arts.wales/research/latest-research/research-creative-professionals?diablo.lang=cym>

Mewn geiriau eraill, sicrha arian y cyhoedd fod rhaglenni fforddiadwy ac amrywiol o weithgarwch o safon ar gael yn ehangach i ragor o bobl.

Ni ddylid cymryd yn ganiataol fod gweithgaredd â chymhorthdal cyhoeddus o werth llai neu'n elitaidd mewn rhyw ffordd. Gall gweithgarwch celfyddydol addysgiadol neu gymunedol feddu ar bwys diwylliannol a chymdeithasol mawr ond heb fawr o siawns o fod yn gynaliadwy ar sail fasnachol.

Nid yw methiant y farchnad yn golygu'n unig fethiant y celfyddydau yn y farchnad ond mae hefyd am fethiannau'r farchnad ei hun - y ffyrdd y gall grymoedd economaidd danseilio a mynd yn erbyn arloesedd, dewis a bod yn fforddiadwy.

Bydd llawer o enghreifftiau lle na wêl y farchnad rinwedd, neu elw ariannol, wrth gefnogi rhai gweithgareddau. Yn sicr na ddylem wario lle nad oes ei angen lle gall y farchnad gynnal gweithgarwch heb iddo gyfaddawdu ei egwyddorion artistig. Serch hynny, os ydym i gynnig gwir amrywiaeth yn y cynnyrch a chadw talent a chyfalaf deallusol yng Nghymru - rhaid wrth strategaeth buddsoddi ac ariannu cynnil sy'n cydnabod y ffaith i economi ddiwylliannol fywiog ddibynnu ar y cymysgedd iawn o ariannu cyhoeddus/anghyhoeddus.

### 3. Portffolio Celfyddydol Cymru

#### Portffolio Celfyddydol Cymru

Mae Portffolio Celfyddydol Cymru yn rhwydwaith cenedlaethol o 67 sefydliad a gaiff arian refeniw ar ffurf cymorth grant oddi wrth Gyngor Celfyddydau Cymru. Y Portffolio yw sail celfyddydau Cymru sy'n darparu cyfleoedd ar hyd y flwyddyn a ledled Cymru i bobl fwynhau'r celfyddydau a chymryd rhan ynddynt.

Cynnwys y Portffolio ystod lawn o sefydliadau, o'r mawrion sef cwmnïau sy'n arwyddocaol yn rhyngwladol (megis National Theatre Wales, Canolfan Mileniwm Cymru ac Opera Genedlaethol Cymru) i sefydliadau cymunedol (megis Plant y Cymoedd, Cwmni'r Frân Wen a Theatr Felin-fach). Mae sefydliadau'r Portffolio ledled Cymru.

#### Arian refeniw Cyngor Celfyddydau Cymru

2015/16 yw'r flwyddyn ddiweddaraf y mae gennym set lawn o gyfrifon archwiliedig ar gyfer y Portffolio. Mae'r dadansoddiad isod felly yn seiliedig ar ffigyrau ariannol sydd wedi'u cadarnhau.

Ac eithrio Canolfan Mileniwm Cymru o'r dadansoddiad (oherwydd effaith ystumiol model masnachol iawn y Ganolfan), arhosai dibyniaeth y sefydliadau a ariannwn ar arian refeniw'r Cyngor yr un peth yn fras yn 2015/16 o'i gymharu â 2014/15 (sef 31% o'r holl incwm).

Isod mae cymariaethau â sefydliadau portffolio a ariennir gan Gyngorau Celfyddydau eraill ym Mhrydain.

<b>Sefydliadau Portffolio 2015/16: arian refeniw yn ganran o gyfanswm yr incwm</b>			
Cyngor Celfyddydau Cymru	Cyngor Celfyddydau Gogledd Iwerddon	Yr Alban Greadigol	Cyngor Celfyddydau Lloegr
31%	31%	31%	25%

Y ffigwr ar gyfer Sefydliadau Portffolio Cyngor Celfyddydau Lloegr yw'r un mwyaf nodedig. Adlewyrcha hyn, yn rhannol, nifer mawr y sefydliadau sylweddol sydd yn Llundain a dinasoedd mawrion eraill gyda dalgylchoedd mwy a rhagor o hygyrchedd i noddwyr ym myd busnes.

I grynhoi, dengys proffil ariannu'r Portffolio yn 2015/16:

- y cafwyd yng nghyfanswm yr incwm i'r Portffolio - gwmp o 1.5% o £1.2 miliwn i £78 miliwn er bod yr incwm a enillir wedi cynyddu mewn gwirionedd gan ryw 6% (£1.4 miliwn)
- 3% (£0.7 miliwn) o'r cynnydd oherwydd agor lleoliad newydd, Pontio ym Mangor
- derbyn £0.5 miliwn o ryddhad treth i theatrau gan sefydliadau Portffolio a oedd yn gymwys (16)
- roedd lleihad mewn incwm o grantiau eraill a rhoddion o 3% (£0.5 miliwn)
- Syrthiodd arian yr awdurdodau lleol i sefydliadau'r Portffolio gan ryw £1.9 miliwn yn 2015/16, (roedd £0.8 miliwn o'r lleihad hwn yn gysylltiedig â Theatrau RhCT a chau'r Mwni ym Mhontypridd.)

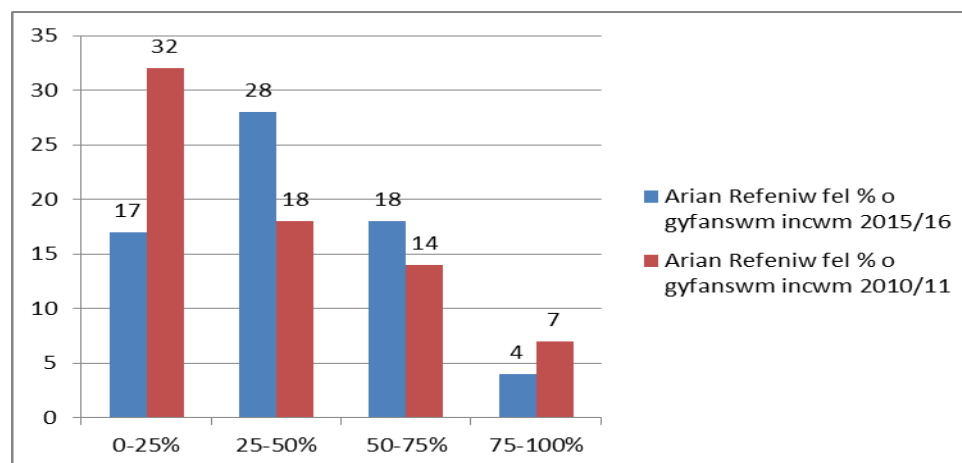
Mae lleihad yn arian awdurdodau lleol i'r Portffolio yn cynrychioli tuedd ddreng yn y blyneddau diweddar.

2015/16	2014/15	2013/14	2012/13	2011/12
4,495,864	6,367,641	10,430,296	10,824,913	10,995,455

Mae'n lleihad dros y cyfnod o bum mlynedd o ryw 59%. Ond er clod i'r Portffolio, ni ddatsefydlogodd y golled sylweddol hon y sector.

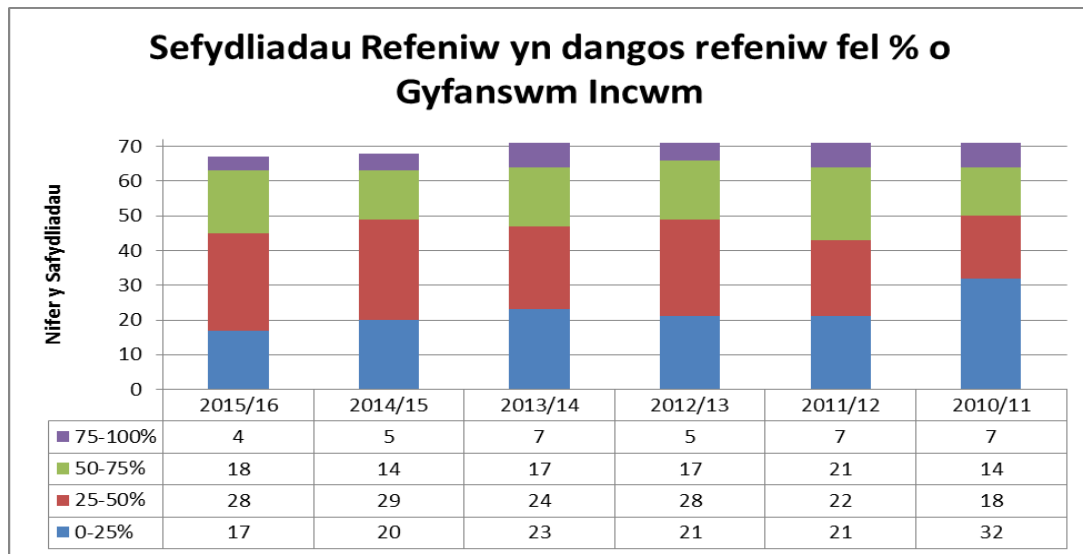
#### Proffil ariannu Portffolio Celfyddydol Cymru

Gellir crynhoi ariannu gan Gyngor Celfyddydau Cymru ar draws y Portffolio drwy ddyrannu'r holl sefydliadau i lefelau ariannu 1 hyd 4 - 0-25%, 25-50%, 50-75%, a 75%-100%.



Rhwng 2010 a 2015, cafwyd lleihad mawr yn nifer y sefydliadau gyda'r lefel isaf o'n harian (0-25%). Nid dyna'r hyn a obeithiem ei weld. Ond canlyniad ydoedd yn rhannol i'r lleihad yn arian yr awdurdodau lleol. Os cyfunir y ddau gategori isaf (0-25% a 25-50%), mae'r newid yn llai.

Mewn geiriau eraill, mae arian Cyngor Celfyddydau Cymru ar gyfer y rhan fwyaf o sefydliadau a ariannwn yn llai na 50% o gyfanswm eu hincwm, gyda llai o sefydliadau yn y categori uchaf o ran ariannu nag ydoedd yn 2010.



### Nawdd a chodi arian Portffolio Celfyddydol Cymru

Nid oes dadansoddiad hollol gywir o nawdd/codi arian ar gyfer Cymru neu Brydain. Arferai Celfyddydau a Busnes Prydain gyhoeddi arolwg blynyddol, ond peidiodd â'i wneud yn 2010. Yng Nghymru, edrydd Celfyddydau a Busnes Cymru ei fod yn cynhyrchu tuag £1 miliwn bob blwyddyn ac o hyn mae rhyw hanner yn gefnogaeth ariannol (y gweddill yw amcangyfrif o gefnogaeth mewn gwasanaethau a chymorth pro bono).<sup>7</sup>

Mae peth o hyn o fudd i'r Portffolio. Serch hynny, cynrychiola nawdd yn gyfanbeth gyfran weddol fach o incwm cyffredinol y Portffolio - tuedd a adlewyrchir ar draws y rhan fwyaf o weddill Prydain (heblaw am yn y dinasoedd). Ond mae rhai hanesion codi arian yng Nghymru sy'n ddigon ysgytwol, megis rhodd heb ei ail a gafodd Opera Genedlaethol Cymru oddi wrth deulu Getty o £1.2 miliwn yn 2012.<sup>8</sup> Mae nifer isel o gwmnïau'r can cwmni'r FTSE neu unigolion sydd â gwerth net uchel yng Nghymru hefyd yn debyg o fod yn ffactor ac, yn yr un modd, gostau codi arian (a all fod yn broblem i bawb ond i'r sefydliadau mwy yn y Portffolio o ran rhedeg ymgyrchoedd codi arian o sylwedd).

Mae nifer o ymddiriedolaethau a sefydliadau sy'n cefnogi'n gyson weithgarwch celfyddydol yng Nghymru. Mae'r rhain yn cynnwys Ymddiriedolaeth Tregolwyn yng Nghymru yn ogystal ag eraill megis Sefydliad Paul Hamlyn,<sup>9</sup> Sefydliad Esmée Fairbairn a<sup>10</sup>Sefydliad<sup>11</sup> Wolfson.<sup>12</sup> Mae pob un wedi cefnogi'r Portffolio ar ryw adeg neu'i gilydd. Ni ddarpara'r un gefnogaeth am gostau craidd y sefydliadau.

<sup>7</sup> <http://senedd.assembly.wales/documents/s59032/Paper%202.pdf>

<sup>8</sup> <http://www.bbc.co.uk/news/uk-wales-19931371>

<sup>9</sup> <http://www.colwinston.org.uk/>

<sup>10</sup> <http://www.phf.org.uk/>

<sup>11</sup> <https://www.esmeefairbairn.org.uk/>

<sup>12</sup> <http://www.wolfson.org.uk/>

## 4. Datblygu cynhwysedd, gwytnwch ac arloesedd

### Cymru a'i hanes o hunangymorth

Dylid cofio bod hen draddodiad anrhydeddus yng Nghymru o ddatblygu atebion hunangymorth na ddibynnant ar arian y cyhoedd.

Er enghraifft, gyda'r mudiad cydweithredol sefydlwyd cymdeithasau mewn cymunedau ledled Cymru gyda'r bwriad o ddarparu cynnyrch a gwasanaethau fforddiadwy ac o safon. Serch hynny, nid oedd cydweithredu am fasnachu'n unig; roedd yn ffordd o fyw a ddarparai ystod o weithgareddau cymdeithasol, diwylliannol ac economaidd.

Pery'r egwyddorion cynnar hyn o ddarpariaeth gymdeithasol arloesol heddiw gyda mentrau megis Bondiau Effaith Gymdeithasol a chynlluniau Cyfranddaliadau Cymunedol. (Trafodir y rhain yn adran 5 isod.) Mewn cyfnod o gyni, gallai fod achos perswadiol dros roi rhagor o sylw i ddatblygu modelau isel eu cost o hunangymorth cilyddol.

### Datblygu sgiliau a chynhwysedd

Mae dadleuon argyhoeddiadol dros gadw lefelau arian y cyhoedd yn rhan o strategaeth ariannu mewn economi gymysg. Serch hynny, cydnabyddwn, yn y cyni sydd ohoni, na ddylai hyn fod ar draul archwilio ffyrdd newydd o wneud buddsoddi cyhoeddus weithio'n galetach neu helpu sefydliadau celfyddydol i archwilio ffyrdd newydd o gynhyrchu incwm.

Rydym yn awyddus i gefnogi gwasanaethau datblygu busnes o safon. Ein nod yw cael sector celfyddydol ffyniannus yng Nghymru lle darpara arweinyddiaeth gref ac uchelgais entrepreneuraidd sector celfyddydol gwydn a llwyddiannus.

Wrth wneud hyn, buom yn ofalus i beidio â dyblygu gwasanaethau sydd ar hyn o bryd ar gael drwy dîm Diwydiannau Creadigol Llywodraeth Cymru. Mae cyngor busnes y Llywodraeth â ffocws tynn. Felly yn lle hynny, ceisïem nodi sefydliadau a/neu unigolion sy'n deall sut i ddatblygu prosiectau a phartneriaethau sy'n briodol i anghenion busnes posibl y sector celfyddydol a diwylliannol.

Y llynedd lansiasom ein rhaglen "Gwytnwch" ar gyfer Portffolio Celfyddydol Cymru (gweler isod). Darperir hyn drwy gydweithio rhwng Cyngor Celfyddydau Cymru a'r arbenigwyr ym maes rheoli newid/datblygu busnes, People Make it Work.<sup>13</sup> Rydym hefyd yn datblygu rhaglenni pellach a mentrau sy'n estyn gwasanaethau datblygu busnes y tu hwnt i'r Portffolio.

---

<sup>13</sup> <http://www.peoplemakeitwork.com/>

Rydym yn gweithio i ddatblygu ein gallu mewn tri maes:

- *Llywodraethu ac arweinyddiaeth* - meithrin arweinyddiaeth effeithiol a medrus sy'n galluogi sefydliadau i berfformio hyd eithaf eu gallu.
- *Sefydliadau cryfion a gwydn* - adeiladu sefydliadau llwyddiannus sy'n canolbwyntio ar y gynulleidfa ac sy'n ysgafndroed yn eu hymarfer busnes. Cynorthwywn wrth ddatblygu'r sgiliau i fwyafu incwm a throsoli buddsoddiad ychwanegol drwy'r defnydd entrepreneuriaid o arian y cyhoedd.
- *Arloesedd* - cryfhau'r posibiladau o oroesi mewn byd ansicr gan ymateb dychmyglon i newid.

### Rhaglen Arweinyddiaeth Clore

Cefnogir y rhaglen gan Sefydliad Clore Duffield a dyma'r fenter arweinyddiaeth gyntaf ym Mhrydain ar draws y sector diwylliannol a chreadigol. Mae ganddi arbenigedd penodol ym maes llywodraethu ac arweinyddiaeth. Roedd y Cyngor yn bartner gyda Clore i ddod â digwyddiadau, seminarau a hyfforddiant proffesiynol i Gymru.

Cefnoga'r Cyngor Raglen Gymrodoriaeth Clore hefyd sy'n cynnig cyfleoedd o safon i unigolion yng Nghymru ddatblygu eu sgiliau arwain. Erbyn hyn gweithia rhagor na dwsin o gymrodorion Clore a ariennir gan y Cyngor ym maes y celfyddydau yng Nghymru.-

### Y Cynllun Casglu - cynhyrchu gwerthiant i'r artist unigol

Dyma gynllun y Cyngor sy'n cynnig benthyciadau di-log i'r cyhoedd brynu celfweithiau modern. Ymgyfranoga rhagor na 50 oriel ledled Cymru o'r cynllun. Yn 2016/17, cytunasom ar ryw 1,200 o fenthyciadau'r Cynllun Casglu gan gynhyrchu gwerthiant i artistiaid unigol o dros £1 miliwn.

### Celfyddydau a Busnes Cymru

Mae Celfyddydau a Busnes Cymru yn broceru perthnasau rhwng y celfyddydau a sefydliadau busnes. Elusen annibynnol ydyw yng Nghymru er 2011. Drwy arian y Cyngor gallai'r sefydliad ddatblygu ystod o wasanaethau a phrosiectau a chefnogir llawer o'r rhain erbyn hyn gydag arian na ddaw oddi wrth y cyhoedd.

Mae'r rhain yn cynnwys:

- *CultureStep*: rhaglen ariannu sy'n buddsoddi tua £60,000 y flwyddyn mewn partneriaethau busnes/y celfyddydau
- *Rhaglenni o Ddatblygiad Proffesiynol* sy'n dod â sgiliau busnes rhad ac am ddim i'r celfyddydau drwy leoli ar fwrdd, mentora a throsglwyddo sgiliau
- *Rhaglen Interniaethau Creadigol* : dros gyfnod o dair blynedd, canlyniad y rhaglen hon oedd i 13 o raddedigion diweddar fynd yn godwyr arian proffesiynol a llawn amser ym maes y celfyddydau



Ar hyn o bryd gweithiwn gyda Chelfyddydau a Busnes Cymru i gefnogi darparu eu gwytnwch ariannol eu hunain gan annog y sefydliad ei hun i fod yn enghraifft wych ym myd busnes drwy ddatblygu ystod o wasanaethau proffesiynol y gellir eu cynnig ar sail sy'n hunangynhaliol yn ariannol.

#### Adeiladu gwytnwch a chynaliadwyedd

Gweithiwn gyda'n sefydliadau Portffolio i'w cynorthwyo wrth ddatblygu atebion ymarferol i'r cyni sy'n parhau.

Mae llawer o sefydliadau - yn enwedig y cwmnïau cenedlaethol - eisoes yn fedrus o ran defnyddio arian cyhoeddus i drosoli buddsoddiad ariannol arall:

- mae incwm llogi cydgyhyrchiad Opera Genedlaethol Cymru yn y cyfnod 2013/14-2016/17 ychydig dros £2.25 miliwn. Cafodd Opera Genedlaethol Cymru hefyd £700,000 o ryddhad treth theatr i dymor 2014/15 a chodi tuag £1.6 miliwn yn yr un flwyddyn
- mewn cwta pum mlynedd, cafodd National Theatre Wales dros £4 miliwn. Cynyddodd yr incwm a enillir gan 49% rhwng 2014/15 a 2015/16 yn unig. Crewyd National Theatre Wales yn 2009 ac ar y dechrau roedd yn 100% ddibynnol ar arian y Portffolio, erbyn 2015 roedd yr arian hwn yn cynrychioli dim ond 60% o'i incwm

Rydym am feithrin ysbryd o fentergarwch ar draws y Portffolio yn gyffredinol. Felly agwedd allweddol ar ein gwaith yn ystod 2016/17 fu datblygu a lansio ein rhaglen Gwytnwch.

Ymgyfranoga 53 aelod o'n Portffolio o'r rhaglen. Deallant nad cynllun grant arferol yw'r Rhaglen Wytwnch eithr ffordd newydd o ddatblygu modelau busnes cynaliadwy.

Cynhaliwyd y cam cychwynnol o Wytwnch - gweithdai o ddeagnosis dadansoddol - ym Medi 2016. Cais y rhan fwyaf o sefydliadau Portffolio gymorth i archwilio modelau busnes newydd sy'n ystyried o ddifrif sut y gellir mwyafu incwm a chreu ffynonellau incwm newydd. Mae'n galonogol iawn bod nifer o gynigion masnachol arloesol ac unigryw yn aeddfed i'w datblygu'n bellach. I eraill, mae datblygu cynhwysedd digidol, ail-frandio a gwell marchnata yn allweddol. Thema gref arall yw cymryd mantais ar Eiddo Deallusol a hanes y cwmnïau o brosiectau llwyddiannus.

Mae buddsoddiad cyfalaf i wella cyfleusterau cyfredol yn nodwedd o'r cynlluniau sy'n codi dro ar ôl tro. Ymhlith y prosiectau dan ddatblygiad mae gwelliannau i systemau TG/technoleg ddigidol, gwell rheolaeth o ynni, gwella'r cynnig masnachol ac ail-gyflunio gofodau presennol i annog rhagor o ddefnydd gan artistiaid a chynulleidfaoedd fel ei gilydd. Ymgorfforir y cynigion cyfalaf yn gadarn mewn cynlluniau pwyllog i wella cynaliadwyedd ariannol. Bydd y cynigion hyn yn mynd yn gliriach dros yr hydref.

Ochr yn ochr â rhaglenni wedi'u teilwra ar gyfer sefydliadau unigol, datblygwn gyfres o ddosbarthiadau meistr a gweithdai arweinyddiaeth. Trefnir y rhain mewn ymateb i anghenion a nodwyd gan y Portffolio. Ymdriniant ag ystod eang o faterion megis rheoli newid, codi arian, Eiddo Deallusol, effeithlonrwydd treth ac adeiladu partneriaeth.

### Arloesedd

Arloesedd yw hanfod mynegiant creadigol. Mae'n ffordd naturiol o weithio i lawer o sefydliadau celfyddydol. Serch hynny, mae eisiau cyfyngu ar arloesedd i ganlyniadau creadigol, ond gellir ei gymhwyso i feysydd eraill o waith sefydliad - meysydd gweithredol ac ariannol.

Mewn partneriaeth gyda'r Gwaddol Cenedlaethol ar gyfer Gwyddoniaeth, Technoleg a'r Celfyddydau, a chan gydweithio ag eraill gan gynnwys The Space a'r BBC, bu Cyngor Celfyddydau Cymru yn archwilio'r bartneriaeth rhwng y celfyddydau a thechnoleg. Drwy ein Cronfa Ymchwil a Datblygiad Digidol<sup>14</sup>, a'r Gronfa er Buddsoddi Digidol a ddaeth o ganlyniad, buom yn ystyried ffyrdd o greu modelau busnes newydd a/neu gyrraedd cynulleidfaoedd newydd.

Daeth y prosiectau cychwynnol a gefnogasom â chwmnïau celfyddydol a thechnolegol at ei gilydd:

- UCAN/Calvium. UCAN GO - ap sy'n mapio lleoliadau ar lafar ond heb ddibynnu ar galedwedd y lleoliad ei hun. Datblygwyd yr ap gan bobl â nam ar eu golwg ar gyfer pobl â nam ar eu golwg a chyda'r dechnoleg hon y cânt hygyrchedd hyderus ac annibynnol i ganolfannau. Erbyn hyn cynnig UCAN a Calvium y gwasanaeth hwn i bobl eraill. [<https://calvium.com/products/ucan-go/>](https://calvium.com/products/ucan-go/)
- Theatr Genedlaethol Cymru/Galactig - datblygiad pellach ar feddalwedd gyfieithu draddodiadol, mae Sibrwd yn ap sy'n sibrwd gwybodaeth gyfredol am y perfformiad i ehangu hygyrchedd ar gyfer pobl ddi-Gymraeg sy'n defnyddio eu ffôn symudol. Cafodd Sibrwd ei ddefnyddio ar gyfer ieithoedd eraill a datblygwyd cynllun busnes ar gyfer buddsoddi yn y cam nesaf sydd ar hyn o bryd yn cael ei drafod gyda'r Gwaddol Cenedlaethol ar gyfer Gwyddoniaeth, Technoleg a'r Celfyddydau. [<http://sibrwd.galactig.com/?lang=en>](http://sibrwd.galactig.com/?lang=en)
- *Cerdd Gymunedol Cymru/Zequus* Tocyn - safle tocynnau sy'n caniatáu i brynwyr ddefnyddio eu ffi archebu i dorfariannu prosiectau
- *Theatr Hijinx/Salesforce/Proper Design* - mae gwella adrodd am ddefnydd y cwmni o actorion gydag anabledau yn caniatáu i Theatr Hijinx ddatblygu ochr y farchnad o'i gwaith - asiantaeth broffesiynol newydd ei lansio ar gyfer actorion gydag anabledau dysgu. [<https://hijinxactors.co.uk>](https://hijinxactors.co.uk)

---

<sup>14</sup> <http://www.nesta.org.uk/project/digital-innovation-fund-arts-wales>

- *G39/Cyfryngau Golant* - mae iBeholder yn ap sy'n dal ymatebion (a data) oddi wrth fynychwyr mewn digwyddiadau didocyn a ddatblygwyd yn benodol gyda golwg ar y celfyddydau gweledol ac orielau. Mae trafodaethau'n mynd rhagddynt gyda phartneriaid gan gynnwys y Gwaddol Cenedlaethol ar gyfer Gwyddoniaeth, Technoleg a'r Celfyddydau am y cam nesaf o'i ddatblygu a sut y gallai fod o fudd i sefydliadau ym maes y celfyddydau gweledol yng Nghymru.

Yn ogystal â phrosiectau a gefnogir yn uniongyrchol, cymerasom fantais hefyd ar fentrau megis Stiwdio Gysylltiedig y BBC a'r Space i gydweithio â llawer o artistiaid a sefydliadau celfyddydol i ddatblygu eu cynhwysedd digidol. (Mae gennym bartneriaethau ffurfiol gyda BBC Cymru ac S4C.)

Erbyn hyn y gweithiwn gyda'r Gwaddol Cenedlaethol ar gyfer Gwyddoniaeth, Technoleg a'r Celfyddydau i ddatblygu trydedd rownd ein partneriaeth i gynnig cefnogaeth bellach i sefydliadau celfyddydol sydd am gael hygyrchedd i sgiliau, hyfforddiant a -phrofiad ymarferol o dechnolegau newydd.

#### Cydweithio a rhannu adnoddau

Buom yn annog aelodau o'n Portffolio i archwilio cyfleoedd ar gyfer cydweithio a rhannu adnoddau. Mae eisoes nifer o enghreifftiau ers amser hir o gydweithio. Mae sefydliadau mwy wedi'u lleoli mewn adeilad megis Canolfan Mileniwm Cymru, Chapter a Galeri yn darparu ystod o fod a gwasanaethau proffesiynol i sefydliadau llai, gan leihau costau a/neu ddychwelyd incwm rhent i'r sefydliad llethol.

Dechreuwn weld rhagor o enghreifftiau o gydweithio artistig. Mae rhai'n naturiol a syml (megis y bartneriaeth rhwng Theatr y Sherman a Theatr Clwyd) ac mae Opera Genedlaethol Cymru yn cyd-gynhyrchu'n rheolaidd â phartneriaid rhyngwladol ar draws y byd. Serch hynny, cawsom ein hannog i weld datblygiad cydweithiadau eraill sy'n llai amlwg megis rhwng Theatr Genedlaethol Cymru a Theatr Gerdd Cymru i gydgomisiynu opera Gymraeg newydd gan y chfansoddwr, Guto Puw.<sup>15</sup>

#### Gwaddol Cenedlaethol i Gerddoriaeth

Gwaddol i Gerddoriaeth sy'n targedu pobl ifainc oedd un o'r syniadau a ddaeth o grŵp gorchwyl a gorffen Llywodraeth Cymru yn 2015 am Wasanaethau Cerddoriaeth.<sup>16</sup> Roedd Cyngor Celfyddydau Cymru yn aelod o'r Grŵp.

Ar ôl sefydlu'r gronfa'n ffurfiol, caiff ei gweithredu gan gwmni elusennol, annibynnol, dielw â chfansoddiad priodol. Canolbwyntia ar greu cyfleoedd newydd i nodi a meithrin talent gerddorol ifanc.

<sup>15</sup> <http://musictheatre.wales/productions/y-twr>

<sup>16</sup> <http://gov.wales/topics/educationandskills/publications/wagreviews/music-services-task-and-finish-group-report/?lang=en>

Cefnoga'r Gronfa weithgarwch cerddorol yn ei holl ffurfiau ac wrth ei gwraidd y bydd ymrwymiad i sicrhau bod cyfleoedd ar gael i bawb ifanc ni waeth am ei allu i dalu.

Dibynna'r Gronfa, y disgwylir iddi ddechrau cynnig cefnogaeth o 2020 ymlaen, ar atynnu ystod o bartneriaid i fuddsoddi a chefnogi. Bydd arni angen ymgyfranogiad noddwyr corfforaethol a diwydiannol, taro bargeinion untro a phenodol, dyngarwch unigol â gwerth net uchel, y sector gwirfoddol a chymynroddi. Mae'n fenter rhwng y tymor canolig a'r tymor hir.

Croesawn fod Llywodraeth Cymru wedi mabwysiadu'r syniad o gael Gwaddol ac erbyn hyn cynghorwn y Llywodraeth ynghylch ei ddatblygu a'i sefydlu.

### Tyfu marchnadoedd rhyngwladol newydd

Mae'n anodd i lawer o gwmnïau adeiladu rhaglenni cynaliadwy o waith yng Nghymru yn unig. Drwy ein partneriaeth hirdymor gyda The British Council, ein rhwydweithiau rhyngwladol a gwaith mwy diweddar gydag asiantaethau eraill ym Mhrydain, mae gennym gysylltiadau a all drosoli cyfleoedd allforio a chyflogaeth i'n sector ar draws y byd.

Bu ein staff yn cynorthwyo rhedeg desg Ewrop Greadigol Llywodraeth Cymru. Cyfranasom hefyd arbenigedd diwylliannol at y broses o baratoi a darparu cenadaethau masnachol rhyngwladol gan lywodraethau Cymru a Phrydain. Cydlynwn femorandwm cyd-ddealltwriaeth Llywodraeth Cymru gyda Gweinidogaeth Ddiwylliannol Tsieina a darparwn wybodaeth reolaidd am gysylltiadau diwylliannol rhyngwladol Cymru cyn cyfarfodydd llysgenhadol gan y Prif Weinidog.

Er bod llawer o'r gwaith yn dda, mae nifer o ffyrdd y gellid rhoi cefnogaeth fwy cydlynus i gwmnïau a meicrogwmnïau (yn aml proffesiynolion creadigol) i dyfu marchnadoedd rhyngwladol newydd:

- cynnal gweithdai Paratoi Allforion a chyngor wrth nodi marchnadoedd newydd (digwyddiadau ffocysu ar wledydd - e.e. Tsieina ac India)
- ymchwilio cyfleoedd marchnad ar gyfer y sector yn gyffredinol
- ymgyfranogi o ymweliadau Allforio Strategol i farchnadoedd allweddol ac oddi wrthynt - gan gynnwys cyrff ar draws Prydain
- rhwydweithio - dod â'r celfyddydau a phobl greadigol at ei gilydd o gwmpas cyfleoedd allweddol e.e. Blwyddyn Newydd Dsieiinaidd, Dydd Gŵyl Dewi
- trefnu mentora busnes rhyngwladol i brif ffrydio cyfleoedd marchnata'n rhyngwladol yng nghynlluniau busnes y cwmnïau
- hyrwyddo manteisio rhyngwladol ar gynnwys a hawliau artistig a gynhyrchir yng Nghymru (theatr a theledu/fformatiau ffilm/llynyddiaeth ar gyfer ffilmiau/dramâu ac yn y blaen.)
- cefnogi cynrychiolaeth ac ymgyfranogi parthed digwyddiadau diwylliannol a masnachol a chyfleoedd arddangos (megis Ffair Lyfrau Ffancffwrt, South x South West, Biennale Fenis)
- lletya prynwyr o farchnadoedd allweddol yng Nghymru (e.e. lletya Womex, Rhifyn Dawns Prydain, Cyngres Delyn y Byd)
- peilota modelau newydd o gydweithio i gynyddu refeniw oddi wrth farchnadoedd rhyngwladol (e.e. Garej Gwgl a Thramshed; NoFit State)

### Adeiladu gwytnwch Cyngor Celfyddydau Cymru

Mae'r cyhoedd yn disgwyl i'r sefydliadau a ariannant fod yn effeithlon ac effeithiol o ran cost. Mae Cyngor Celfyddydau Cymru yn dosbarthu arian y cyhoedd. Rhaid inni'n gyntaf arddangos y budd cyhoeddus a ddaw o'n gwaith a'r gwahaniaeth a wnawn i safon celfyddydau Cymru, rhaid inni hefyd ddangos ein bod yn rhoi gwerth am arian i drethdalwyr Cymru.

Mewn ymateb i'r pwysau ariannol yn 2016/17, ymglymasom ag Adolygiad Sefydliadol. Rydym wastad o'r farn y dylem leddfu ar yr effaith ar y sector pan fo'n harian yn lleihau a hynny drwy i ni ein hunain dderbyn rhai o'r toriadau.

Isod mae costau cymharol rhedeg Cyngorau'r Celfyddydau ym Mhrydain.

<b>Costau cynnal yn ganran o gyfanswm yr incwm - 2015/16</b>				
	Cyngor Celfyddydau Cymru	Cyngor Celfyddydau Gogledd Iwerddon	Yr Alban Greadigol	Cyngor Celfyddydau Lloegr
Cymorth grant (£ miliwn)	36.2	10.9	50.7	463
Y Loteri (£ miliwn)	19.2	10.8	34.4	269
Costau rhedeg	7.3%	18%	8.4%	7.2%

(Mae Cyngor Celfyddydau Cymru yn unigryw ymhlith y Cyngorau am ei fod yn integreiddio yn eu cyllidebau gweithredol y costau o ddarparu gwasanaeth cyhoeddus hollol ddwyieithog.)

Mae'n Hadolygiad Sefydliadol diweddaraf yn lleihau'n bellach adnoddau staff sydd eisoes yn brin. Dros y pum mlynedd diwethaf llehasom nifer y staff gan 25%.

Mae cyfleoedd cyfyngedig inni gynhyrchu incwm ychwanegol, er inni gael arian sylweddol oddi wrth Ewrop yn y blynyddoedd diwethaf. Serch hynny, derbyniasom ddau gais unigol sy'n ein galluogi i gynnig bwrsariau i artistiaid ifainc yn enw'r rhoddwyr.

Ni chystadleuwn â sefydliadau celfyddydol i godi nawdd, eithr canolbwyntiwn ar weithgareddau arbenigol, megis y Cynllun Casglu.

Hefyd adeiladwn berthnasau gydag ymddiriedolaethau a sefydliadau gan eu cynghori ar geisiadau a gyflwynir o Gymru. Rydym hefyd yn bartner gyda sefydliadau ynghylch prosiectau pwysig megis buddsoddiad Sefydliad Baring ym menter Cyngor y Celfyddydau/Age Cymru o'r enw "Y Celfyddydau a Phobl Hŷn".<sup>17</sup>

<sup>17</sup> <http://baringfoundation.org.uk/blog/welsh-magic-whats-behind-the-magnificent-work-taking-place-in-arts-with-older-people-in-wales/>

Gweithiwn yn galed i leihau costau drwy fod yn fwy effeithlon. Gwnaethom hyn drwy:

- lleihau nifer ein staff
- adolygu telerau ac amodau ein cyflogaeth
- symud i swyddfeydd rhatach
- gwasanaethau awtomatig: ymgeisio ar-lein am grantiau, taliadau a phrosesau adnoddau dynol)
- tendro ar gyfer gwasanaethau
- defnyddio TG yn fwy effeithiol (e.e. rhagor o ddefnydd o gynadledda fideo)
- defnyddio gwasanaethau wedi'u rhannu a chygsgliedig (e.e. Cydsgliad Band Eang y Sector Cyhoeddus, cynllun pensiwn wedi'i rannu, Gwasanaeth Caffael Cenedlaethol)
- lleihau ein heffaith ar yr amgylchedd (mae gennym y lefel uchaf o achrediad cynllun amgylcheddol y Ddraig Werdd)

## 5. Modelau sy'n annog cynhyrchu incwm

Mae llawer o enghreifftiau yng Nghymru ac ar draws y byd o sefydliadau neu gynlluniau sy'n gweithredu y tu allan i'r modelau traddodiadol o gynorthwyo â grantiau. Cefnogir rhai drwy gymysgedd o arian cyhoeddus a phreifat, gweithreda eraill yn llwyr ar sail arian na ddaw oddi wrth y cyhoedd.

Disgrifir y modelau mwyaf cyffredin isod. Mae'r rhan fwyaf yn ddigon syml. Mae rhai, serch hynny, yn gweithredu mewn maes mwy arloesol o ran buddsoddi cymdeithasol ac arian na ddaw oddi wrth y cyhoedd. Er bod rhai enghreifftiau eisoes yn bod yng Nghymru, golyga eu cymhlethdod nad oes llawer yn eu defnyddio.

1. **Nawdd.** Mae nawdd yn nodwedd o fuddsoddi diwylliannol yn y gwledydd mwyaf datblygedig yn ddiwylliannol yn y byd. Serch hynny, ni chesglir ystadegau yn gyson ac mae'n anodd dadansoddi'n gywir yn ôl gwlad faint a math y nawdd. Cytunir yn gyffredinol, serch hynny, fod lefelau nawdd ar hyn o bryd yn ddigyfnewid (ar yr olwg orau) ac mewn rhai gwledydd yn syrthio.

Mae nawdd yn tueddu bod yn fwy cyffredin yn y dinasoedd ac wrth gefnogi sefydliadau celfyddydol mwy gyda phroffil uwch. Byddai sefydliad cymunedol bach mewn ardal wledig yn cael anhawster i gael nawdd corfforaethol sylweddol.

Mae nifer o sefydliadau o gwmpas y byd sy'n annog cefnogaeth na ddaw oddi wrth y cyhoedd drwy adeiladu perthnasau rhwng busnes a'r celfyddydau. Mae'r fath sefydliadau'n cynnig ystod o wasanaethau tebyg i'r rhai Celfyddydau a Busnes Cymru. Athroniaeth sylfaenol y fath sefydliadau fu'n hanesyddol i fod yn gyfryngwr gan gysylltu sefydliadau celfyddydol sy'n ceisio cefnogaeth â busnesau sydd am noddi (weithiau drwy gynnig cymhellion ariannol).

**Enghraifft:** Bu rhai gwledydd yn arbrofi â chynnig cynlluniau cymhellion i annog busnes i noddi. Roedd cymhellion arian a chynlluniau - arian cyfatebol – yn enwedig y rhai sydd â'r nod o annog noddwyr busnes newydd – yn arfer bod yn boblogaidd. Serch hynny, cawsant eu diddymu'n araf deg fel y cynyddasant y pwysau ar arian y cyhoedd a symudodd y modelau tuag at ffyrdd newydd o weithio. Roedd y fath gynllun arfer bod ar waith ledled Prydain – Cynllun Cymhellion Nawdd Busnes a ariennid gan y Llywodraeth. Serch hynny, diddymwyd y cynllun pan dynnwyd arian o'r asiantaeth a'i rheolai sef Celfyddydau a Busnes Prydain.

Yn y blynyddoedd diweddar yr esblygodd y model fel y newidiai natur rhoddion corfforaethol. Erbyn hyn mae busnes yn llai tebygol o gynnig nawdd traddodiadol ac yn aml bydd â diddordeb mwy mewn datblygu rhaglenni cymunedol sy'n gysylltiedig ag amcanion cyfrifoldeb corfforaethol cymdeithasol y cwmni. Mae'r agwedd hon wedi esgor ar gyfleoedd i sefydliadau lleol a llai ond gyda lefel lai o arian.

Bu noddwyr busnes bob tro'n amharod i gefnogi costau craidd gan ystyried hynny'n gyfrifoldeb y wladwriaeth (neu ei hasiant penodedig). Serch hynny, fel y newidiai'r farchnad, deuai sefydliadau newydd i'r farchnad gan gynnig cynnyrch a gwasanaethau datblygu busnes sydd wedi mabwysiadu ffordd sy'n fwy arloesol yn fasnachol o ddelio â'r berthynas rhwng y sectorau creadigol a busnes.

Enghraifft: Cafodd Creative United <sup>18</sup> yn Llundain arian gan Gyngor Celfyddydau Lloegr i ddatblygu ystod o gynnyrch a gwasanaethau ariannol sydd â'r nod o alluogi twf a datblygiad diwydiannau creadigol a diwylliannol Prydain. Mae'n gwmni buddiannau cymunedol sy'n darparu cynnyrch a gwasanaethau cyllidol sydd â'r nod o ddarparu twf economaidd i'r celfyddydau a'r sectorau creadigol a diwylliannol. Ei genhadaeth yw adeiladu economi greadigol sy'n gynaliadwy a gwydn gan wneud y celfyddydau'n hygyrch i bawb.

Ymhlith ei raglenni a ariannwyd gan y cyhoedd roedd:

- *Own Art* <<http://www.ownart.org.uk/>> - benthyciadau di-log i brynu celfweithiau a chreffftweithiau cyfoes i gefnogi artistiaid ac orielau
- *Take it away* <<http://www.takeitaway.org.uk/>> - benthyciadau di-log i brynu offerynnau cerddorol
- *Creative Industry Finance* <<http://creativeindustryfinance.org.uk/>> - cefnogaeth busnes a hygyrchedd i arian i fentrau creadigol
- *ArtsCard* <<http://artscard.org.uk/>> - cynllun budd i weithwyr cyntaf ym Mhrydain i ganolbwyntio'n llwyr ar y celfyddydau, diwylliant a chreadigrwydd
- *Prosper* <<http://www.creativeunited.org.uk/programme/prosper/>> - rhaglen sydd â'r nod o wella hyder a galluoedd mewn busnesau i adeiladu gwytnwch a buddsoddiad yn y sector yn gyffredinol
- *Gwasanaethau ymgynghori* - gweithio gyda chleientiaid yn y sectorau cyhoeddus a phreifat sydd â diddordeb datblygu modelu ariannol newydd i gefnogi'r twf a'r cynaliadwyedd

- 2. Rhoddion a dyngarwch gan unigolion.** Trafodion busnes unochrog yw'r rhain na ddisgwyl y rhoddwr ddim budd uniongyrchol. Gall rhoddion fod ar ffurf arian neu nwyddau. Mae nifer o Aelod-wladwriaethau'r Undeb Ewropeaidd wedi rhoi mesurau ar waith i annog rhoddion unigol. Cynnig sawl gwlad ostyngiadau i roddwyr unigol gan ddilyn esiampl yr Unol Daleithiau a gwledydd megis yr Eidal, Gwlad Roeg a'r Almaen sydd â chymhellion arbennig ynghylch treth etifeddu.

Yn y rhan fwyaf o economïau datblygedig, mae dyngarwch unigol wedi'i hen sefydlu. Ym Mynegai Dyngarwch Unigol BNP Paribas (2016) <sup>19</sup> mae mesur o ymrwymiad dyngarwyr mewn pedair ardal o'r byd – Ewrop, Asia, y Dwyrain Canol a'r Unol Daleithiau.

<sup>18</sup> <http://www.creativeunited.org.uk/>

<sup>19</sup> <https://group.bnpparibas/en/press-release/2016-bnp-paribas-individual-philanthropy-index>



Ffrwyth yw'r Mynegai o arolwg o 457 unigolyn o werth net uchel yn y pedair ardal. Yr Unol Daleithiau yw'r ceffyl blaen ym maes dyngarwch unigol, gydag 'lechyd' yn atynnu'r rhoddion mwyaf niferus a gwerthfawr.

Yn ôl Adroddiad Coutts am Roddwyr Miliwn o Ddoleri (2016) roedd dros 355 rhodd unigol ym Mhrydain o dros £1 miliwn gyda chyfanswm o £1.83 miliwn.<sup>20</sup> Megis yn y blynyddoedd diwethaf, cadwai Llundain ei statws yn ganolfan dyngarwch Prydain gyda 71% o gyfanswm y gwerth yn tarddu o gyfalaf. Cyfran Cymru oedd 1.5% o gyfanswm y gwerth.

Erbyn hyn mae nifer sefydliadau a llwyfannau ar-lein yn annog rhoddion unigol i'r celfyddydau.

Enghraifft: Mae Grant Hero<sup>21</sup> yn sefydliad dielw newydd yn yr Unol Daleithiau a greodd lwyfan ar-lein i annog rhoddion unigol. Crea unigolion ymgyrch grantiau a gwahoddant geisiadau. Dewis y rhoddwr unigol y prosiectau y mae am eu cefnogi a rheola Grant Hero y broses o dalu grant y rhoddwr.

Enghraifft: Mae Partneriaethau Creadigol Awstralia<sup>22</sup> yn darparu adnoddau i artistiaid a sefydliadau celfyddydol i ddatblygu eu cynhwysedd codi arian. Rheola hefyd Gronfa Ddiwylliannol Awstralia sy'n llwyfan codi arian i artistiaid Awstralia. Sefydlwyd y Gronfa gan Lywodraeth Awstralia yn 2003 i annog rhoddion i'r celfyddydau. Yn ei blwyddyn gyntaf ar-lein, cefnogodd y Gronfa 118 artist unigol a 149 sefydliad celfyddydol. At ei gilydd y cynhyrchant 4,253 o roddion oddi wrth 3,958 o gelfgarwyr sef cyfanswm o 1.9 miliwn o ddoleri Awstralia o fuddsoddiad mewn prosiectau celfyddydol a diwylliannol.

3. **Torfariannu a chodi arian ar-lein.** Mewn rhai ffyrdd, mae torfariannu'n ffurf hen iawn ar ariannu sy'n rhannu nodweddion â'r rhoi seiliedig ar danysgrifio a ddigwyddodd wrth sefydlu amgueddfeydd, henebion ac eglwysi yn y canrifoedd a fu. Serch hynny, yr arloesedd newydd yw symud ymlaen i ddefnyddio technoleg ddigidol i annog buddsoddiad preifat mewn diwylliant.

Gall torfariannu gymryd nifer o ffurfiau. Er enghraifft, mae gwahaniaethau rhwng addo i ddatblygu cynnyrch yr ydych ei eisiau (ac y gellwch gael hygyrchedd iddo, ni waeth lle rydych) a digwyddiad byw y mae'n rhaid ichi allu ei fynychu. Mae llawer o artistiaid o Gymru wedi defnyddio'n llwyddiannus lwyfannau megis<sup>23</sup> Pledgemusic i ariannu recordiadau a dod o hyd i gefnogwyr newydd ar y llwyfan.

---

<sup>20</sup> <http://philanthropy.coutts.com/en/reports/2016/united-kingdom/findings.html>

<sup>21</sup> <http://granthero.ngo/>

<sup>22</sup> <https://www.creativepartnershipsaustralia.org.au/about-us/>

<sup>23</sup> <http://www.pledgemusic.com/projects/zervaspepper>

I gynyrchiadau yn aml, cynulleidfa arferol y sefydliad a gewch yn addo'r hyn a wariai ar docyn. Yn ddigon diddorol, drwy gynnig pecynnau drutach yn rhan o'u harlwy o gyfleoedd codi arian, gall sefydliadau nodi pwy ymhlith eu cynulleidfaoedd a allai roi rhagor.

Ond ni ddylid tanamcangyfrif y costau (mewn amser ac arian) o dalu am y fath ymgyrchoedd. Mae cyfathrebu cyson yn hanfodol. Wrth weithio ar "Karen", y cynhyrchiad seiliedig ar ap gyda National Theatre Wales, cofnododd Blast Theory ei brofiadau'n fanwl iawn a chynnig y wybodaeth yn rhad ac am ddim i'r <sup>24</sup> sector. Ceir yno esboniad defnyddiol ac ymarferol o'r manteision a'r anfanteision o dorfariannu.

Enghraifft: Gwnaed y porslen gorau yn y byd, o bosibl, yn Nantgarw yn y 19eg ganrif. Ond mor fregus ydoedd y dinistriwyd hyd at 90% o'r porslen yn yr odyd. Er gwaethaf y safon eithriadol, caewyd y ffatri ar ôl cwta pedair blynedd o fod ar waith. Heddiw mae darnau unigol o borslen Nantgarw yn brin iawn ac yn werth miloedd o bunnau. Darganfuwyd dogfennau yn Amgueddfa Ffatri Dsieina Nantgarw a gynigiai ychydig o wybodaeth am sut y gellid ail-greu'r porslen, o bosibl. Lansiodd yr Amgueddfa ymgyrch dorfariannu am £15,000 yn gynharach eleni a chyhoeddodd yn ddiweddar ei bod wedi codi rhagor na'r targed. <sup>25</sup>

Enghraifft: Un o'r llwyfannau torfariannu mwyaf adnabyddus yw Kickstarter. <sup>26</sup> Cynorthwya artistiaid, cerddorion, gwneuthurwyr ffilmiau, dylunwyr a chreawdwyr eraill i ddod o hyd i'r adnoddau a'r gefnogaeth angenrheidiol i wireddu eu syniadau. Hyd yn hyn, mae degau o filoedd o brosiectau creadigol — rhai bach a mawr — wedi dechrau gyda chymorth cymuned Kickstarter sy'n addo symiau unigol yn erbyn cyfanswm targed. Sefydlwyd Kickstarter yn yr Unol Daleithiau yn Gorfforaeth Fudd sy'n gwmni er elw y mae'n rhaid iddo ystyried effaith ei benderfyniadau ar y gymdeithas, ac nid ar gyfranddeiliaid yn unig. Ers lansio'r cwmni yn 2009, mae 13 miliwn o bobl wedi cefnogi prosiect gan addo 3.2 biliwn o ddoleri America ac ariannwyd yn llwyddiannus 129,745 o brosiectau.

4. **Cefnogaeth mewn nwyddau.** Nid arian yw pob cefnogaeth. Gall sefydliadau celfyddydol gael budd mewn nwyddau o gyfnewid gofodau, adnoddau a gwasanaethau. Mae'r math hwn o gefnogaeth un cam i ffwrdd o ddyngarwch traddodiadol ac fel arfer mae'n seiliedig ar greu partneriaethau sydd o fudd cilyddol.

Enghraifft: Yn rhan o berthynas nawdd arloesol, darpara Iard Gychod Caergybi ystod lawn o wasanaethau ariannol a chyfrifyddu i Ganolfan y Celfyddydau, Ucheldre sy'n arbed costau gweinyddol ac amser i'r sefydliad celfyddydol bach hwn.

<sup>24</sup> <http://www.blasttheory.co.uk/crowdfunding-a-guide-by-blast-theory/>

<sup>25</sup> <https://www.artfund.org/get-involved/art-happens/nantgarw-porcelain>

<sup>26</sup> <https://www.kickstarter.com/about?ref=nav>

Weithiau mae'n anodd dirnad yn iawn beth yw sail y math hwn o berthynas. Yn aml gall artistiaid elwa drwy leihau eu treth fusnes drwy feddiannu gofod gwag. Fel arall, gellir seilio cyfnewid ar unrhyw beth o adfywio'r ardal a dod â phobl i mewn, i gynnal gweithdai neu ddarparu cyfleusterau gofalu am blant.

Enghraifft: Theatr y Ffatri Faco ym Mryste,<sup>27</sup> sydd ar safle hen ffatri faco er 1998. Cafodd brydles ddi-rent am chwarter canrif ar ran o'i gofod yn 2009. Adlewyrchid hyn berthynas hirdymor gyda'r adeilad a'i landlord (a'r un a arbedodd y lle rhag cael ei ddymchwel), cyn-faer Bryste, George Ferguson. Mae'r Theatr erbyn hyn yn rhan nodweddiadol a phoblogaidd o dirwedd Bryste ac yn hwb lleol i wasanaethau preswyl a hamdden. Mae'n arwain y broses o adfywio yn ardal Bedminster yn Ne Bryste.

5. **Gwaddolion.** Gellir diffinio gwaddolion yn asedau arian neu asedau eraill a roddwyd i elusen lle bo amodau'r rhodd yn mynnu bod yr ased yn cael ei gadw (neu ei fuddsoddi) i gynhyrchu incwm i gefnogi gweithgareddau parhaus.

Ym Mhrydain, mae modd dan gyfraith yr elusennau sefydlu dau fath:

- *parhaol* – ased neu arian a roddir i elusen i gynhyrchu incwm, gyda'r gofyniad y bo raid iddo gael ei ddal mewn ymddiriedolaeth am byth
- *gwariadwy* - rhaid buddsoddi'r arian megis gwaddol parhaol, ond gall yr ymddiriedolwyr droi rhan neu'r cyfan o'r gwaddol yn incwm

Nod natur dragwyddol y gwaddol yw rhoi rhywfaint o sicrwydd ariannol sy'n amddiffyn gweithgareddau beunyddiol yn y dyfodol rhagweladwy. Serch hynny, a chyfraddau llog ar eu hisaf ers cyn cof, ni all y cyfalaf sydd ynghlwm wrth waddolion ddarparu bob tro lefel ddigonol o gefnogaeth. Er enghraifft, a bwrw bod 4% o enillion, byddai incwm o £1 miliwn y flwyddyn angen gwaddol o ryw £25 miliwn.

Yn yr Unol Daleithiau y mae model y gwaddol ar ei fwyaf datblygedig lle mae byrddau rheoli'n cynnwys unigolion gyda gwerth net uchel sy'n ystyried bod ganddynt ddyletswydd ddinesig i roi a chodi arian.

Enghraifft: Mae gwaddolion diwylliannol America yn fecanwaith sydd wedi'i hen sefydlu er mwyn cefnogi sefydliadau diwylliannol. Ni choledir yn systemataidd ystadegau ar gyfer pob gweithgarwch a ariennir gan waddolion. Serch hynny, deil y sector amgueddfaol ryw \$14 biliwn mewn gwaddolion. Ar ei phen ei hun, deil Amgueddfa Fetropolitan y Celfyddydau yn Efrog Newydd waddol o \$3 biliwn ac mae un Cerddorfa Boston yn fwy na \$3.5 biliwn.

---

<sup>27</sup> <http://tobaccofactory.com/>

Enghraifft: Caiff Deddf Gwaddol Diwylliannol Estonia<sup>28</sup> 3% o'r tollau ar alcohol a baco a 30% o'r trethi ar hapchwarae. Cyfarwyddir y gwaddol gan Gyngor o 9 aelod dan gadeiryddiaeth y Gweinidog dros Ddiwylliant. Yn 2013, gwnaed dros fil o grantiau gwerth yn agos i €200,000.

6. **Is-gwmnïau masnachu.** Mae gan nifer o sefydliadau celfyddydol sydd â chyfansoddiad elusennol is-gwmni masnachu y maent yn llwyr berchen arno a thrwyddo y rheolant - weithgareddau masnachu anelusennol. Cyfamodir yr elw o'r gweithgareddau hyn wedyn yn ôl i'r elusen.

Enghraifft: Mae gan Ganolfan y Celfyddydau, Chapter yng Nghaerdydd dros 30 gofod stiwdio yn ei phrif adeilad ac yn ei safle gerllaw, Tŷ'r Farchnad. Ymhlith y tenantiaid mae cwmnïau dawns a theatr, artistiaid unigol, stiwdios animeiddio a gwneuthurwyr ffilmiau, asiantaethau datblygu cynulleidfa, dylunwyr graffig, cwmnïau dylunio symud a rhyngweithio sydd bob un yn creu incwm rhent i Chapter.

Enghraifft: Yn ogystal â darparu rhaglen ddiwylliannol bwysig yng Nghaernarfon, mae Galeri wedi trawsnewid nifer o adeiladau gweigion yn y dref sydd erbyn hyn yn gartrefi i gwmnïau a thai annedd. Yn ogystal â hyn, mae gan Galeri 23 uned fusnes sydd ar gael i'w rhentu. Darparant y rhain incwm sy'n cefnogi rhaglen ddiwylliannol Galeri.

Enghraifft: Mae Gwasanaethau Theatraidd Caerdydd yn is-gwmni masnachu sy'n eiddo'n gyfan gwbl i Opera Genedlaethol Cymru. Mae'r galw am eu gwasanaethau adeiladu setiau theatr ymhlith yr uchaf ym Mhrydain a'r llynedd darparasant wasanaethau i lawer o wahanol sefydliadau gan gynnwys: BBC Worldwide, Opera Genedlaethol Lloegr, Teithio Headlong Impossible Cyf, Importance of Being Ernest Cyf, Theatr Lyrig yr Hammersmith, Opera Lyrig Chicago, National Theatre Wales, Cynyrchiadau'r Hen Fic, Opera Gogledd Lloegr, y Tŷ Opera Brenhinol, Theatr y Llys Brenhinol, Cwmni Brenhinol Shakespeare, Cynyrchiadau Sonia Freidman, National Theatre, Cynyrchiadau Fodfil, Theatr Gŵyl Chichester, Chwaraedy Gorllewin Swydd Efrog, y Fic Ifanc a Chanolfan Mileniwm Cymru.

Mabwysiaada rhai sefydliadau celfyddydol ffyrdd hyd yn oed mwy radicalaidd o ddatblygu incwm ac asedau.

<sup>28</sup> <https://www.riigiteataja.ee/en/eli/521122013003/consolide>

Enghraifft: Wrth ddatblygu ei theatr newydd yn Newcastle, penderfynodd Live Theatre<sup>29</sup> gynyddu ei hincwm yn y dyfodol drwy brosiectau cyfalaf a digidol. Y bwriad oedd datblygu enillion cymdeithasol, diwylliannol a masnachol ac adeiladu gwytnwch i'r sefydliad yn y dyfodol. Drwy ei chynllun cyfalaf £10.5 miliwn, gallai Live Theatre brynu a datblygu blaen y Cei a thir ac adeiladau gerllaw'r theatr. Creodd ofod i swyddfeydd masnachol newydd, parc newydd i'r cyhoedd, Live Tales (canolfan ysgrifennu i blant a phobl ifainc) a thafarn fwyd. Gydag arian iro gan y sector cyhoeddus (benthyciad hirben o £6 miliwn gan Gyngor Dinas Newcastle a grant £1.73 miliwn gan raglen Cronfa Datblygu Rhanbarthol Ewropeaidd y Gogledd-ddwyrain), mae'r asedau newydd erbyn hyn yn darparu enillion masnachol.

- Rhoddion corfforaethol.** Fel arfer rhoddion yw'r rhain mewn arian neu nwyddau gan gwmnïau a chyrff eraill â chyfansoddiad i sefydliadau diwylliannol neu artistiaid unigol. Yn annhebyg i nawdd, nid yw rhodd yn mynnu unrhyw fuddion penodol yn gyfnewid amdani. Mae nifer o enghreifftiau o sefydliadau sy'n gweithio i gysylltu'r celfyddydau â rhoddwyr corfforaethol gan gynnwys Celfyddydau a Busnes Cymru.

Mae llawer o fusnesau yn cysylltu eu cefnogaeth i'r celfyddydau i'w hamcanion corfforaethol o gyfrifoldeb cymdeithasol. Gall natur y berthynas weithiau fod yn eithaf cymhleth gan ganolbwyntio ar ganlyniadau yn hytrach nac allbynnau penodol, a chyfnewid sgiliau yn hytrach na phrofiadau untro.

Arbeniga sefydliadau megis Business in the Community<sup>30</sup> mewn datblygu rhaglenni corfforaethol o gyfrifoldeb cymdeithasol a broceru partneriaethau.

Enghraifft: Gweithia Americans for the Arts<sup>31</sup> i gryfhau partneriaethau rhwng y celfyddydau, busnesau a sefydliadau. Yn America (o'i chymharu ag Ewrop) nid oes traddodiad o sylwedd o ariannu'r celfyddydau o'r pwrs cyhoeddus. Serch hynny, mae nawdd corfforaethol a dyngarwch unigol wedi'u hen sefydlu fel y buddsodda cwmnïau ac unigolion mewn 'gweithredoedd da' dinesig. Cais rhaglenni a hyrwyddir gan Americans for the Arts adeiladu cefnogaeth gryfach i'r celfyddydau gan y sector preifat a darparu i fusnesau a sefydliadau celfyddydol gyda'r gwasanaethau a'r adnoddau sy'n datblygu a symud yn eu blaen bartneriaethau gyda'r celfyddydau.

- Buddsoddi masnachol.** Gall gwireddu prosiectau mwy fod yn arbennig o heriol. Weithiau dibynnant ar roi at ei gilydd bartneriaethau cyd-gynhyrchu ag ystod o fuddsoddwyr rhyngwladol.

<sup>29</sup> <http://www.live.org.uk/creative-enterprises>

<sup>30</sup> <https://www.bitc.org.uk/wales>

<sup>31</sup> <http://www.americansforthearts.org/>

Enghraifft: Yn y 10 mlynedd ers ei sefydlu, mae Ffilm Cymru wedi cefnogi cynhyrchu rhagor na 50 ffilm nodwedd. Mae £6.8 miliwn o arian cynhyrchu wedi trosoli buddsoddiad rhyngwladol yn eu ffilmiau nodwedd gyda chyfanswm y cyllidebau'n £54,444,720. Bu 15 cytundeb Ewropeaidd i gyd-gynhyrchu o gymorth wrth gynnal y gweithgarwch hwn.<sup>32</sup>

Mae buddsoddwyr neu 'angylion' yn nodwedd o'r theatr fasnachol. Mae'r math hwn o fuddsoddi'n eithaf peryglus ond ffurfia sail maes cynhyrchu masnachol: caiff sioe ei thorri'n unedau a gwerthir y rhain i fuddsoddwyr a obeithiai am enillion ar ôl i'r sioe dalu am ei chostau. Rhaid i ddogfennaeth fuddsoddi ddiwallu rheoliadau Deddf y Gwasanaethau Ariannol. Golyga hyn y gall y broses fod yn gymhleth a drud.

Enghraifft: Ar gyfer yr hwyl a'r elw y mae angylion yn fuddsoddwyr unigol mewn cwmnïau hapfuddsodol a rhai newydd eu dechrau. Gelwir hwy'n angylion oherwydd y posibilid y byddant yn y nef cyn gweld eu harian eto! Yn 2007 adroddodd y Guardian am fuddsoddwr gwreiddiol yn Cats Andrew Lloyd Webber a roes ei holl gynilion o £10,000 a chael bob blwyddyn ers hynny £20,000 yn ôl.<sup>33</sup>

9. **Ymddiriedolaethau a sefydliadau.** Fel arfer mae'r rhain yn sefydliadau dielw sydd naill ai'n rhoi arian a chefnogaeth i sefydliadau eraill neu'n ariannu eu hamcanion elusennol eu hunain. Mae'r rhan fwyaf o sefydliadau yn Ewrop yn cefnogi materion cymdeithasol, iechyd ac amgylcheddol ond mae nifer llai o sefydliadau yn canolbwyntio ar ddiwylliant.

Enghraifft: Mae gan Falta sector bywiog o ymddiriedolaethau a sefydliadau sy'n cefnogi artistiaid a'r celfyddydau. A hithau'n wlad fach, hyrwyddodd Malta y gwerth i'w phobl o gefnogaeth ddyngarol. Ymhlith yr enghreifftiau mae: Cronfa Gelfyddydol Malta, Cronfa Ffilm Malta, Rhwymedigaethau Gwasanaeth Cyhoeddus Estynedig, Gwobr Francis Ebejer, Cronfeydd Buddsoddi, Kreattiv, Ysgoloriaethau Celfyddydol Malta, Menter Malta a Gwobr y Llyfr Cenedlaethol.

Enghraifft: Y rhodd fwyaf y gwyddai'r cyhoedd amdani yng Nghymru yn ystod 2015 oedd y £1.5 miliwn a roddwyd i Ofal Cancr Felindre gan Henry a Diane Engelhardt drwy eu Sefydliad Moondance.

<sup>32</sup> <http://www.ffilmcymruwales.com/index.php/en/>

<sup>33</sup> <https://www.theguardian.com/money/2007/may/08/alternativeinvestment>

10. **Gwasanaethau celfyddydol i fusnesau.** Fel y tyfodd y berthynas y celfyddydau/busnes, daeth busnesau yn fwyfwy ymwybodol o'r buddion iddynt hwy o dechnegau creadigol a ffyrdd o weithio. Un enghraifft yw hyfforddiant seiliedig ar y celfyddydau, gyda chysiau a ddyfeisiwyd ac a gynhaliwyd gan artist-hyfforddwyr. Gall y fath hyfforddiant adeiladu timoedd effeithiol, gwella arweinyddiaeth, hybu hyder, gwella cyfathrebu, rheoli newid a datblygu strategaeth.

Enghraifft: Aeth Sing & Inspire<sup>34</sup> at Gelfyddydau a Busnes Cymru pan sefydlwyd y cwmni yn 2008. Datblygwyd partneriaeth i sefydlu peilot o gôr staff i Admiral. Ei nod oedd darparu profiad llawn o egni a sbardun yn arbennig i'r unigolion a dreuliai'r rhan fwyaf o'u hamser ar y ffôn. Roedd yn llwyddiant ysgubol ac roedd y buddion yn fwy na'r disgwyl. Gyda chymorth Celfyddydau a Busnes Cymru, ymrwymodd Admiral i raglen o sesiynau iechyd lleisiol i bob aelod o'r staff yn y ganolfan alw. Erbyn hyn Admiral yw cwsmer mwyaf Sing & Inspire.

11. **Partneriaethau cyhoeddus/preifat.** Fel arfer cytundeb rhwng llywodraeth a'r sector preifat yw'r rhain er mwyn darparu gwasanaethau cyhoeddus neu isadeiledd corfforol. Dan y trefniadau hyn cymerir y byrdwn oddi ar ysgwyddau'r sector cyhoeddus o reoli gwariant cyfalafol mawr a throsglwyddir y perygl o'r gost yn cynyddu i'r sector preifat. Ychydig iawn o enghreifftiau o hyn sydd ym maes y celfyddydau, er bod cyfleoedd drwy'r Fenter Ariannu Gyhoeddus (sy'n ddigon dadleuol) i strwythuro cynlluniau cyfalaf mewn ffyrdd sydd o fudd i'r celfyddydau.

Enghraifft: Ailadeiladwyd rhannau helaeth o Ysbyty Caersallog a'r Cyffiniau yn 2006 gydag estyniad Menter Ariannu Gyhoeddus gwerth £22 miliwn. Clustnodwyd 1% o'r arian cyfalaf i gynnwys y celfyddydau yn y darnau a adeiladwyd o'r newydd. Erbyn hyn cynnwys y casgliad celfyddydol dros 1,200 darn gwreiddiol a 500 darn pellach o brintiau a phosteri fframiedig sydd ar ddangos yn y wardiau ac wrth y gwllâu.<sup>35</sup>

12. **Cynlluniau cyfeillion.** Cynorthwya cynlluniau cyfeillion sefydliadau celfyddydol i agosáu at eu cwsmeriaid. Gallant fod yn ffordd o harneisio cefnogaeth y rhai ffyddlonaf i'r sefydliad gan adeiladu pwll o eiriolwyr ffyddlon a chynhyrchu ffynhonnell refeniw werthfawr yn gyfnewid am fuddion a gynnig y sefydliad. Yn y manau y mae'n gweithio'n dda, gall perthnasau ymddatblygu'n bartneriaeth sy'n gilyddol fuddiol yn yr hirdymor.

<sup>34</sup> <http://www.aandbcymru.org.uk/case-studies/sing-andamp-inspire-andamp-admiral/>

<sup>35</sup> <http://www.artcare.salisbury.nhs.uk/Documents/ArtsStrategy2016.pdf>

Enghraifft: Academi Martin Sant yn y Meysydd yw un o gerddorfeydd mwyaf llwyddiannus yn fasnachol ym Mhrydain, mwy na thebyg.<sup>36</sup> Mae ei gynllun cyfeillion yn gyfrwng ar y cam mynediad i dyfu lefel roi unigol ei chefnogwyr. Canolbwyntia llawer o gynlluniau ar y buddion i aelodau, ond hyrwydda un yr Academi ffyrdd ymgysylltiol a hwyliog o annog pobl i fuddsoddi yn uchelgais creadigol y cwmni. Ochr yn ochr â chyfleoedd i roi mae'r siawns i gymdeithasu â'r gerddorfa a theithio gyda hi a phrynu ei recordiadau a'i nwyddau.

13. **Polisi treth.** Nodwedd o bolisi treth yw'r ffaith ei fod yn niwtral am nad yw cymhellion treth fel rheol yn perthyn i unrhyw gynnwys artistig penodol. Yn lle hynny tuedda'r meini prawf fod yn gysylltiedig â'r mathau o fuddiolwyr gyda'r unigolion, y busnesau corfforaethol a'r sefydliadau dielw yn gwneud eu penderfyniadau diwylliannol eu hunain. Cynnwys enghreifftiau ar draws Ewrop ryddhad treth, manteision treth, didyniadau treth, eithrio rhag treth, lwfans treth a chymhellion treth ac yn y blaen a chynlluniau â brand penodol megis trosglwyddo celfweithiau yn lle talu treth.

Enghraifft: Drwy gydol y 1990au y cymhwysodd Sweden ei chyfradd safonol o DAW (sef 25%) i lyfrau. Nod gostwng y TAW ar lyfrau yn Sweden oedd lleihau prisiau a chynyddu gwerthiant er mwyn hyrwyddo darllen, ansawdd llyfrau ac amrywiaeth eu cynnwys. Yn 2002 penderfynwyd gostwng lefel TAW ar lyfrau i 6%. Adlewyrchwyd hyn ar unwaith mewn prisiau is ac yn y flwyddyn wedyn cynyddodd gwerthiant gan 16%.

Enghraifft: Bu grŵp Dinasoedd Craidd Prydain, gyda Chaerdydd yn eu plith, yn datblygu achos dros weithredu a datblygu Ariannu Cynnydd Treth. Sail y model yw ail-fuddsoddi cyfran o gyfraddau busnes y dyfodol o ardal yn ôl yn yr isadeiledd a'r datblygiad cysylltiedig. Mae'n gymwys lle ni all y ffynonellau arian sydd ar gael i gynllun er mwyn peri twf ac adnewyddu economaidd dalu am gost yr isadeiledd sydd ei angen gan y cynllun.

14. **Ardollau.** Y rhain yw'r gofyniad i dalu swm ychwanegol ar ben cost y cynnyrch diwylliannol. Ymhlith yr enghreifftiau mae ffioedd archebu, codi tâl am gardiau credyd ac at ddibenion penodol (megis codi arian yn gyffredinol neu adnewyddu cyfalaf).

Enghraifft: Mae'r Ardoll Isadeiledd Cymunedol yn fodd i awdurdodau lleol yn Lloegr godi arian at yr isadeiledd angenrheidiol i gefnogi datblygu eu hardaloedd, fel arfer drwy enillion cynllunio a chyfraniadau datblygwyr tuag at gost yr isadeiledd angenrheidiol i

<sup>36</sup> <http://www.asmf.org/support-us/friends/>



gefnogi datblygiad yr ardaloedd. Yn ôl y Ddeddf Gynllunio (2008) mae cyfleusterau diwylliannol dan ddiffiniad yr isadeiledd perthnasol.

Gall ardollau fod yn wirfoddol a gorfodol. Gallant hefyd fod yn benodol o ran daearyddiaeth megis gydag Ardal Gwella Busnes.

Enghraifft: Mae Ardal Gwella Busnes yn ardal ddiffiniedig y mae ardoll yn cael ei chodi ynddi ar bawb sy'n talu trethi busnes yn ogystal â'r trethi busnes eu hunain. Defnyddir yr ardoll hon i ddatblygu prosiectau a fydd o fudd i fusnesau lleol. Nid oes cyfyngiad ar ba brosiectau neu wasanaethau y gellir eu cynnal neu eu darparu drwy Ardal o'r fath. Yr unig ofyniad yw y dylai fod yn rhywbeth sy'n ychwanegol at y gwasanaethau a ddarperir gan yr awdurdodau lleol.

15. **Deddfwriaeth ganran.** Dyma fesur treth a thrwyddo y gall trethdalwyr ddynodi canran benodol o'u treth incwm i'w dyrannu i sefydliad dielw, anllywodraethol penodol. Yn yr Undeb Ewropeaidd mae'r fath ddeddfwriaeth yn bodoli mewn gwledydd yn Nwyrain Ewrop megis Hwngari, Lithwania, Gwlad Pwyl, Slofacia, Romania a Slofenia.

Enghraifft: Yn 2007 ymgymerodd y Ganolfan Hyfforddiant a Gwybodaeth Ddielw ag ymchwil ar y ddeddfwriaeth ganran yn y pum gwlad uchod. Casgliad yr astudiaeth oedd lle nad oedd traddodiad o roi na modelau dyngarwch i'r boblogaeth eu dilyn, gall deddfwriaeth ganran fod yn ffordd effeithiol i sbarduno rhoi.

16. **Trosglwyddiadau yn lle treth.** Caniatâ llawer o wledydd i'w trethdalwyr drosglwyddo eu heiddo, gan gynnwys celfweithiau, yn lle talu gwahanol drethi megis treth ystâd. Yn y bôn mae'r system o'r fath yn gweithredu megis 'credyd treth' yn hytrach na 'didyniad treth'.

Enghraifft: Yn 2015/16 defnyddiwyd Cynllun Rhoddion Diwylliannol a Chynllun Derbyn yn Lle ym Mhrydain (a reolir gan Gyngor Celfyddydau Lloegr) mewn 36 achos. Derbyniwyd ystod eang o gelfweithiau a oedd yn werth bron i £50 miliwn. Yn eu plith oedd celfweithiau gan Syr Anthony van Dyck, Syr Joshua Reynolds a JMW Turner. Roedd hefyd gelfweithiau papur arwyddocaol gan John Flaxman, William Blake, Whistler a Goya a dau ddarlun gwych o adeg y Dadeni yn yr Eidal.<sup>37</sup>

<sup>37</sup> <http://www.artscouncil.org.uk/publication/cultural-gift-scheme-and-acceptance-lieu-annual-report-201516-0>

17. **Bondiau Effaith Gymdeithasol.** Y cymhelliant dros ddechrau sefydliadau celfyddydol yn artistig a chymdeithasol yn hytrach nac ariannol. Gall hyn feddwl bod byrddau yn aml yn wrth-berygl (yn ariannol). Yn ddiweddar, dechreuodd gwahanol fodolau o fuddsoddi ddod i'r fei sy'n seiliedig ar bosibiliadau ariannol a'r math o effaith gymdeithasol sy'n cydweddu'n agosach â'r sector celfyddydol.

Defnyddia bondiau effaith gymdeithasol arian ad-daladwy i gael enillion cymdeithasol yn ogystal â rhai ariannol. Yn y twf ym mudiadau menter gymdeithasol gwelwyd banciau a chronfeydd buddsoddi newydd yn llenwi'r gofod rhwng gweithgarwch masnachol ac anfasnachol. Rhydd cronfeydd arian ad-daladwy i sefydliadau celfyddydol gydag uchelgais i dyfu ac sydd hefyd am gael effaith gadarnhaol ar y gymdeithas drwy safon eu gwaith celfyddydol. Mae hyn yn atyniadol i fath newydd o fuddsoddwr sydd am gyfuno canlyniadau ariannol, cymdeithasol ac artistig. Disgwyl y buddsoddwyr hyn gael eu harian yn ôl, yn aml gyda llog, ac maent am weld newid cymdeithasol cadarnhaol hefyd o ganlyniad i'w buddsoddiad.

Enghraifft: Drwy Gronfa Effaith y Celfyddydau gwerth £7 miliwn a ariannwyd gan Gyngor Celfyddydau Lloegr, Banc America Merrill Lynch a Sefydliadau Esmée Fairbairn a Calouste Gulbenkian, mae'r Gwaddol Cenedlaethol ar gyfer Gwyddoniaeth, Technoleg a'r Celfyddydau yn arbrofi wrth gymhwyso'r cysyniad o fuddsoddi ag effaith gymdeithasol ym maes y celfyddydau a diwylliant yn Lloegr gan ddefnyddio benthyciadau heb eu diogelu yn offeryn buddsoddi. Hyd yn hyn gwnaed £5.4 miliwn o fuddsoddiad ar draws 16 sefydliad celfyddydol.

18. **Cynlluniau cyfranddaliadau cymunedol.** Gellir defnyddio'r ffurf hon ar gyfalaf cyfranddaliad y gellid ei dynnu i gefnogi ystod o weithgareddau cymunedol, o ariannu cynlluniau ynni adnewyddadwy a thrawsnewid cyfleusterau cymunedol i adfer adeiladau ym maes y celfyddydau.

Enghraifft: Ariennir Cyfranddaliadau Cymunedol Cymru<sup>38</sup> gan Gronfa'r Loteri Fawr a chaiff ei ddarparu gan Ganolfan Gydweithredol Cymru. Rhydd gefnogaeth ledled Cymru a chydweithia'n agos ag Uned y Cyfranddaliadau Cymunedol. Nod y prosiect i godi ymwybyddiaeth o gyfranddaliadau cymunedol ar draws Cymru a chefnogi cymunedau drwy'r broses o ddyroddi cyfranddaliadau gan eu galluogi i ddatblygu gwasanaeth lleol a chyfleusterau wrth wraidd eu cymunedau.

---

<sup>38</sup> <http://communityshares.org.uk/node/5069>

19. **Cynlluniau cwpon neu ostyngiad pris.** Credyd yw cwpon sydd â gwerth ariannol penodol y gellir ei ddefnyddio at un diben arbennig. Yn y sector diwylliannol, defnyddir cwponau yn ffordd o sbarduno galw am gynnyrch diwylliannol neu ganiatáu mynediad am dâl gostyngedig i ddiwyddiadau penodol.

Enghraifft: Nod cynllun gostyngiad Two Boroughs<sup>39</sup> y Fic Ifanc yw adeiladu cymuned leol o amgylch y theatr. Blaenoriaeth y theatr yw adeiladu perthnasau gyda chymdogion a thrigolion lleol. Mae'r cynllun yn agored i holl drigolion Lambeth a Southwark. Ar ôl cofrestru, gall trigolion weld sioe yn rhad ac am ddim yno a chymryd rhan mewn ystod o weithdai, yn y clwb theatr, mewn prosiectau a digwyddiadau drwy'r flwyddyn a hynny'n rhad ac am ddim.

20. **Bancio amser.** Amrywiad ar gynllun y cwponau yw bancio amser. Mae'n ffordd o gyfnewid i drefnu pobl a sefydliadau o amgylch un pwrpas ac amser yw'r 'arian' a ddefnyddir. Am bob awr y rhydd ymgyfranogwyr yn y banc - drwy helpu eraill - gallant dynnu awr o gymorth cyffelyb iddynt hwy eu hunain.

Enghraifft: Cydweithia Bancio Amser Cymru<sup>40</sup> ag ystod o sefydliadau cyhoeddus ac yn y trydydd sector gan gynnwys ymddiriedolaethau datblygu, partneriaethau Cymunedau'n Gyntaf, landlordiaid cymdeithasol, grwpiau ieuencid, gwasanaethau gofal cymdeithasol ac awdurdodau lleol i fwyafu eu posibiladau i ymgysylltu ac ymwneud â'r bobl y gwasanaethant a'u hymrymuso.

21. **Cynlluniau bancio.** Sianelant y rhain gefnogaeth i'r sector diwylliannol. Gall cynlluniau bancio gynnwys cynlluniau benthyc a rydd gyfraddau llog ffafriol i weithgareddau diwylliannol, neu unrhyw offerynnau eraill sy'n ffafrio gweithgareddau diwylliannol. Mae enghreifftiau yng Nghymru o gyrff megis y Banc Elusenol sy'n mabwysiadu hyn.

Enghraifft: Crewyd Amgueddfa Towcester o ganlyniad i drosglwyddo'n llwyddiannus ased cymunedol. Y cynnig oedd troi hen dafarn goets Sioraidd a oedd yn eiddo i'r cyngor yn amgueddfa i ddiwallu amcanion cymdeithasol ac economaidd pellach yn y dref. Golygai hyn y gallai'r cyngor gynnig inni'r adeilad am bris llai na'r un y farchnad.

Rhoes y Banc Elusenol<sup>41</sup> fenthyciad eiddo a oedd yn gymorth wrth brynu'r adeilad. Gweithiai'r benthyciad isel ei log yn warant o hygredded a chynlluniau hirdymor y sefydliad. Roedd hyn yn fodd i gael grant o £50,000 oddi wrth Gronfa Dreftadaeth y Loteri ynghyd â grantiau llai eraill.

<sup>39</sup> <https://www.youngvic.org/taking-part/two-boroughs>

<sup>40</sup> <https://www.timebankingwales.org.uk/>

<sup>41</sup> <https://charitybank.org/social-impact>

## 6. Sylwadau a chasgliadau

1. Mae dadleuon cymhellgar dros gynnal lefelau o ariannu cyhoeddus a chroesawn y ffaith i Lywodraeth Cymru gefnogi'r syniad yn fater o egwyddor. Serch hynny, cydnabyddwn, yn y cyni sydd ohoni, na ddylai hyn fod ar draul archwilio ffyrdd newydd o wneud buddsoddi cyhoeddus weithio'n galetach neu helpu sefydliadau celfyddydol i archwilio ffyrdd newydd o gynhyrchu incwm. Ymrwymwn i ddiwallu'r amcanion hyn a darparwn yn weithredol nifer o raglenni datblygu
2. Ychwanega cefnogaeth breifat – megis nawdd ac arian oddi wrth ymddiriedolaethau a sefydliadau – werth ond rhaid cydnabod y gall y fath gefnogaeth fod yn gyfnewidiol a chyfyngedig o ran amser. Yn fwy na hynny, mae arian preifat mewn llawer o wledydd yn Ewrop yn lleihau'n gyflym yn y wasgfa economaidd.
3. Nid yw cefnogaeth breifat ar ei phen ei hun yn rhywbeth i'w roi yn lle sail gadarn ariannu cyhoeddus cyson. Ychydig iawn o ffynonellau o arian na ddaw gan y cyhoedd sy'n cynnig rhywbeth rhagweladwy ac amgen i gefnogaeth gyson a geir oddi wrth y cyhoedd. Ychydig iawn o noddwyr preifat sy'n fodlon ariannu costau craidd y sefydliadau gan ystyried hyn yn gyfrifoldeb y Llywodraeth a'i asiantaethau ariannu cyhoeddus. Serch hynny, mae rhai noddwyr yn barod i roi buddsoddiadau dros sawl blwyddyn mewn prosiectau penodol. Ar hyn o bryd, mae Llywodraeth Cymru yn peri bod arian i'r celfyddydau ar gael dim ond yn flynyddol. Byddai ariannu dros dair blynedd yn gwneud gwahaniaeth sylweddol wrth i sefydliadau gynllunio ymlaen a strwythuro ymgyrchoedd codi arian yn y tymor hwy.
4. Mae nifer bach o sefydliadau celfyddydol yng Nghymru yn cyflawni canlyniadau gwych ym maes cael nawdd, codi arian a dyngarwch unigol. Gallai Llywodraeth Cymru ystyried rhyw ffordd o nodi a dathlu cyflawniad arbennig yn ffordd o gymell eraill.
5. Fel arfer cyfyngir ar lwyddiant mawr ym maes codi nawdd ac arian i'r sefydliadau mwy a all fforddio cyflogi eu codwyr arian eu hunain neu redeg adrannau datblygu. Cyflawnir y canlyniadau gorau fel arfer pan weithia codwr arian i un sefydliad yn unig gan gael ei drwytho'n llwyr yn athroniaeth, gweledigaeth a gwaith y sefydliad hwnnw. Weithiau cyflwynir dadleuon dros rannu codwyr arian (hynny yw, rhywun sy'n gweithio gyda phortffolio o sefydliadau) yn ffordd amgen ac effeithiol o ran cost. Serch hynny, ychydig iawn o dystiolaeth sydd i ddangos bod y sefyllfa hon yn llwyddo a gall yr her o wasanaethu sawl arglwydd fod yn anodd iawn.
6. Mae codi arian yn fusnes cystadleuol iawn sy'n dibynnu i raddau helaeth ar gysylltiadau a rhwydweithiau proffesiynol codwyr arian unigol. Ond wrth ystyried strategaeth codi arian, nid yw pob ateb yn gweddu i bob achos. Ni fydd yr hyn sy'n gweddu i gwmni opera rhyngwladol mawr o reidrydd yn gweithio i sefydliad cymunedol llai. Ac efallai na fyddai rhai mathau o weithgarwch diwylliannol yn elwa'n fawr o nawdd/codi arian traddodiadol. Os bydd y gost bosibl o godi arian yn fwy na hyn a godir, bydd yn well i sefydliadau ystyried strategaethau

eraill i amrywiaethu eu hincwm. Yng Nghyngor Celfyddydau Cymru rydym wedi nodi nifer o'r rhain yn gyfleoedd posibl am y dyfodol neu wedi archwilio rhai'n barod.

7. Mae codi arian mewn ffordd gynaliadwy i sefydliadau llai yn debycach o lwyddo os oes ganddynt synnwyr cryf o sut yr ymgysylltant â'u cwsmeriaid a'u cefnogwyr. Pan berchnogir sefydliadau gan eu cymuned, mae'n debycach y gallant annog eu cefnogwyr i fuddsoddi amser, egni a/neu arian yng ngweithgareddau'r sefydliad. Dylai sefydliadau feddwl yn ddychmyglon am ffyrdd priodol o roi sy'n berthnasol i'w hamgylchiadau. Bydd y sefydliad hirben yn dod o hyd i weithgareddau cynhyrchu incwm sy'n gweddu â'i genhadaeth gyffredinol.
8. Ni ddefnyddiwyd bondiau effaith gymdeithasol ym maes y celfyddydau yng Nghymru. Gallent gynnig ffynhonnell newydd o fuddsoddi i sefydliadau sydd â darparu canlyniadau cymdeithasol yn eu cenhadaeth artistig. Dylid ystyried nodi buddsoddiad iro newydd y gellid ei ddefnyddio i efelychu Cronfa Effaith y Celfyddydau sydd ar gael i fusnesau creadigol yn Lloegr. Gallai'r berthynas bresennol Cyngor Celfyddydau Cymru gyda'r Gwaddol Cenedlaethol ar gyfer Gwyddoniaeth, Technoleg a'r Celfyddydau (rheolwyr y cynllun yn Lloegr) ddarparu sail am fwrw ymlaen tuag at gael cynllun tebyg yng Nghymru.
9. Mae llawer o ffyrdd o gynhyrchu arian na ddaw oddi wrth y cyhoedd gyda rhai ffyrdd yn fwy cymhleth a pheryglus nag eraill. Serch hynny, ychydig o sefydliadau yng Nghymru sydd â'r sgiliau a'r profiad i gynorthwyo gyda'r portffolio eang o bosibiliadau. Drwy ei raglen, Gwytnwch, a Gwasanaethau Datblygu Busnes eraill, mae Cyngor Celfyddydau Cymru yn ymroddedig i ddatblygu pwll mwy o gyngor arbenigol a thechnegol ar ystod o faterion busnes creadigol. Edrydd Cyngor y Celfyddydau ar gynnydd Gwytnwch a gweithio i ddatblygu ffynonellau annibynnol newydd o arbenigedd busnes. Archwilia'r Cyngor hefyd ffyrdd o wireddu ffordd fwy ymgyrchol o hyrwyddo rhoi corfforaethol ac unigol yng Nghymru.
10. Dylai datblygu arbenigedd busnes fod yn ymwneud yn llawn â thîm Diwydiannau Creadigol Llywodraeth Cymru (sydd â'r cyfrifoldeb o sefydlu gwasanaeth ymgynghori busnes newydd - Cymru Greadigol). Mae'r swyddogaethau ategol hyd yn hyn o dîm Diwydiannau Creadigol Llywodraeth Cymru a'r Cyngor yn adlewyrchu'r cysylltiad rhwng yr economi a diwylliant. Datblygiad o arwyddocâd strategol yw sefydlu Cymru Greadigol, corff sy'n gweithredu ar hyd braich o'r Llywodraeth. Fel yr â chynlluniau ar gyfer Cymru Greadigol yn eu blaen, bydd yn bwysig cael aleiniad agos a phriodol rhwng sgiliau ac arbenigedd y Llywodraeth a'r Cyngor.
11. Defnyddia'r ymgyrchoedd codi arian gorau amrywiaeth o wahanol offer i osgoi dibynnu'n ormod ar un ffordd o fynd ati. Er enghraifft, mae rhai o'r ffyrdd digidol newydd o weithio, megis torfariannu, yn darparu modd poblogaidd o gael ffynonellau newydd o incwm i brosiectau penodol. Mae'n werth manteisio arnynt. Serch hynny, mae cyfyngiadau posibl, yn enwedig os yw apelio dro ar ôl tro i'r un bobl yn blino'r rhoddwyr.

12. Yn rhyngwladol datblygwyd yn dda gefnogaeth gyhoeddus anuniongyrchol drwy gymhellion treth ond cymysg yw'r defnydd ohonynt mewn gwahanol wledydd gan sefydliadau diwylliannol a busnesau. Mae ymyrraeth gyhoeddus o ran arian cyfatebol, cymhellion cysylltiedig â threth neu anogaeth ariannol yn creu ymddiriedaeth ym mhwysigrwydd diwylliant ar gyfer noddwyr a rhoddwyr. Mae'r rhan fwyaf o gymhellion a/neu lwfansau treth y tu hwnt i reolaeth uniongyrchol Llywodraeth Cymru. Serch hynny, dylid ystyried pa bosibiliadau (os oes) pe tai Cymru yn cael grymoedd i amrywio trethi yn y dyfodol.
13. Mae gan Frecsit goblygiadau posibl am hyfywedd ariannol artistiaid a sefydliadau celfyddydol. Estynnant y rhain y tu hwnt i faterion o hygyrchedd i arian Ewrop. Nodwn yn benodol ddau fater allweddol a ddylai fod yn rhan o negodi Brexit gan Brydain:
- *Symudedd artistiaid*– sail datblygiad artistig a chreadigol. Ni waeth sut y bydd y trefniadau yn y dyfodol, rhaid negodi unrhyw newidiadau yn y rheolau mewnffudo fel y bo symudedd rhesymol a phriodol o ran gweithwyr creadigol i osgoi rhwystrau gwrthgynhyrchiol sy'n ychwanegu costau a gorfodi cwotâu.
  - *Amddiffyn Eiddo Deallusol* – rhaid i Lywodraeth Prydain sicrhau bod gweithiau hawlfraint yn cael eu hamddiffyn yn gryf gyda gorfodaeth briodol mewn marchnadoedd rhyngwladol. Dylid ymgorffori amddiffyniad cryf i hawlfraint yn egwyddor allweddol mewn unrhyw negodi masnachol yn y dyfodol.